

Innehåll

Här finner du utförlig information, instruktioner och skötselanvisningar till din nya bostad. Skötselpärmen är ett komplement till den Bostadspärm som du erhöll vid kontraktsskrivning. Varje flik inleds med en allmän skötseltext och i vissa fall typ och kulör, som följs av leverantörernas egna produktblad. Typ och kulör på exempelvis kakel och tapeter beror på vilka inredningsval du har gjort och anges därför inte här. När du mottagit specifikationen av dina inredningsval, sätt in den i Bostadspärmen under fliken ”Inredningsval”.

Värme och sanitet	Radiatorer	Flik 1	
	Kök och badrum	Flik 2	
	Blandare, avstängning av vatten, varmvattenmätning	Flik 3	
	El	Elektricitet och jordfelsbrytare	Flik 4
		TV, telefon och dator	Flik 5
		Brandvarnare	Flik 6
		Kodlås till porten	Flik 7
Ventilation	Ventilation	Flik 8	
	Spiskåpa/Spisfläkt	Flik 9	
Vitvaror	Spishäll och ugn	Flik 10	
	Kylskåp och frys	Flik 11	
	Diskmaskin	Flik 12	
	Mikrovågsugn	Flik 13	
	Tvättmaskin och torktumlare	Flik 14	
Golv, väggar, tak	Kakel och klinker	Flik 15	
	Parkettgolv	Flik 16	
	Tapeter och målade ytor	Flik 17	
	Att sätta upp saker på väggen och i taket	Flik 18	
	Inredning	Köksinredning	Flik 19
Dörrar och garderober		Flik 20	
Fönster och fönsterbänkar		Flik 21	
Lås, nycklar och posthantering		Flik 22	
Yttre miljö	Fasaden	Flik 23	
	Balkong och uteplats	Flik 24	
Leverantörer	Leverantörsregister	Flik 25	
Felanmälan	JM Kundservice	Flik 26	
	Soppantering, Sopsugsanläggning	Flik 27	
		Flik 28	
		Flik 29	
		Flik 30	
		Flik 31	

Vi hoppas att du kommer att trivas i din nya bostad. Om du ändå skulle flytta – låt pärmen bo kvar!

Radiatorer

Uppvärmning

Huset har en central frånluftsvärmepump. Frånluften från lägenheterna passerar genom en värmväxlare som är ansluten till en värmepump. I systemet tas alltså husets varma frånluft tillvara och används för att värma vatten till radiatorkretsen och tappvarmvatten. Härifrån leds uppvärmt vatten ut till respektive lägenhet och husets radiatorkrets.

När den återvunna värmen inte räcker till kompletteras systemet med fjärrvärme.

Temperaturen på vattnet som leds fram till radiatorerna beror på temperaturen utomhus och systemet är inställt på att ge en temperatur på cirka 21° C.

Radiatorerna har även en termostatventil som känner av rummets temperatur. Det är viktigt att den inte täcks över, så att känselkroppen kan känna av rätt temperatur. När temperaturen i rummet nått upp till den förinställda temperaturen stänger termostaten tillförseln av varmt radiatorvatten. När detta inträffar blir radiatorn varm upptill och kall nedtill, för att sedan övergå till helt kall, vilket är fullt normalt.

Filter

Bakom radiatorerna i sov- och vardagsrum finns ett luftfilter där uteluften renas. Skötselinstruktionerna för filtret finns under fliken "Ventilation".

Kalla radiatorer

Är radiatorn kall, trots att termostatventilen är öppen och rummet fortfarande känns kallt, kan det bero på luft i systemet. Vid uppvärmning av kallt vatten frigörs syre. Ibland måste man därför tömma radiatorerna på överflödigt luft så att inte vattencirkulationen i systemet hindras. Det kallas att man luftar radiatorerna.

Luftning bör ske i samråd med föreningens fastighetsskötare så att denne kan svara för påfyllning av vatten i värmesystemet. När vatten fylls på tillförs återigen en mängd syresatt vatten, vilket i sin tur innebär att det efter ett tag är dags för en luftning igen. Om alla boende i ett flerbostadshus luftar sina radiatorer på samma gång kommer mängden vatten i systemet att minska kraftigt. Vattentrycket (främst i de översta lägenheterna) kan då sjunka ordentligt med kalla radiatorer och störande brusljud som följd.

Under garantitiden år 1-2 gör du i första hand en felanmälan till JM Kundservice om du misstänker att det är luft i en radiator eller annat fel uppstår. Under garantitiden år 3-5 och efter garantitiden kontaktar du din styrelse. Se även flik Felanmälan.

SKÖTSELINSTRUKTION LUFTFILTER FÖR BOSTADSRÄTTSFÖRENINGAR ENLIGT AVTAL S7142 JM AB ANGÅENDE F7 TILLUFTSFILTER

1. Lucka ovan tilluftssdon tages av.
2. Det använda luftfiltret drages ut och skall läggas i brännbart avfall.
3. Rengör inuti tilluftsdon med dammsugar-munstycke med slang.
4. Det nya luftfiltret tages ur sin påse.
5. Med varsamhet och med svart sida mot rummet skjutes det nya filtret ner i sitt gejdspår och trycks försiktigt ner på plats.
6. Luckan ovan tilluftsdon stängs.

Nya luftfilter går att beställas hos:

Dinair AB, Box 120, 592 22 Vadstena

Tel: 0143-12580

Mail adress: info@dinair.se

Kök och badrum

Toalettstol och handfat

Toalettstol och handfat måste rengöras regelbundet. Använd toalettborste och rengöringsmedel när du rengör toalettstolen. För handfatet används en mjuk borste, t ex en diskborste. Tänk på att starkare rengöringsmedel ofta är skadliga för miljön och polerande medel förstör ytskiktet på porslinet. Tänk på att endast toalett-papper kan spolras ner wc-stolen, eftersom det löser upp sig vid kontakt med vatten. Om du spolras ner exempelvis pappershanddukar kan det bli stopp i systemet och vattnet i vattenlåset kan sugas ur. Porslinet i handfat och wc-stol tål inte alltför höga temperaturer. Att tömma vatten varmare än 60°C i en wc-stol kan orsaka sprickor i porslinet.

Avlopp och vattenlås

Avloppsrören i kök och badrum har ett vattenlås för att förhindra dålig lukt från avloppet. Vattenlås och golvbrunn rengörs regelbundet enligt leverantörens instruktioner. Var noga med att sätta tillbaka golvbrunninsatsen enligt anvisningarna. Om vattenlåsen torkar ut (t.ex. när du är bortrest) kan dålig lukt uppstå. Spola då rikligt med vatten i golvbrunn, wc, handfat och köksvask. Om lukten inte försvinner efter några timmar så kan det vara något fel i systemet.

Under garantitiden år 1-2 gör du i första hand en felanmälan till JM Kundservice. Under garantitiden år 3-5 och efter garantitiden kontaktar du din styrelse. Se även flik Felanmälan.

Häll inte stekfett i köksvasken eftersom avloppsrören då sätts igen. Stekfettet torkas upp med exempelvis hushållspapper och kastas i soporna.

Mer utförliga skötselinstruktioner för ditt kök och badrum finner du i leverantörernas anvisningar.

Under garantitiden gör du i första hand en felanmälan till JM Kundservice om du misstänker att det är fel i ditt kök eller badrum. Efter garantitidens utgång tar du kontakt med din styrelse direkt.

Skötsel­anvisningar

Tack för att du valde Aspen

Vi hoppas att du blir nöjd med din nya badrumsinredning. Som alltid har vi gjort vårt bästa för att den ska hålla i många, många år. Även för ögats slitage. Badrummet är hemmets mest påfrestande miljö, åtminstone för inredningen. Därför behöver badrumsmöbler lite extra vård och omtanke. Ge dem det, och de kommer att vara till glädje och nytta i decennier.

Porslin och trä

Badrumsmöbler från Aspen består i huvudsak av två material: porslin och trä. Porslin är ett naturmaterial av lera, fältspat och kvarts som har blandats och gjutits i formar. De slutliga konturena sätts alltid för hand. Därför blir ytan inte helt slät och kanterna inte spikraka. Det ger tvättstället en känsla av levande hantverk.

Våra trä­möbler är klarlackade för att träets naturliga färg ska framträda. Trä mognar efter hand och får sin slutliga färg efter ungefär ett år. Naturliga färgskiftningar förekommer alltid. Det är det som ger möbeln dess karaktär.

Hur du sköter porslins- och trä­ytor

Porslinstvättställ rengör du med en lätt fuktad trasa och ett mildt rengöringsmedel. Svarta streck kan uppstå när porslinet kommer i kontakt med metallföremål. Du kan ta bort strecken med ett keramiskt suddgummi.

Luckor och stommar rengör du, precis som porslinet, med en lätt fuktad trasa och ett mildt rengöringsmedel. Vatten och stänk bör omedelbart torkas bort med en torr trasa.

Hur du sköter glas- och metall­ytor

Till speglar och glasytor använder du glasputsmedel och trasa. Till aluminium­mytor använder du en lätt fuktad trasa och en mild diskmedelsblandning (1/8). Kromade ytor rengör du med en lätt fuktad trasa.

Tio års garanti

Omkring 90 % av vår produktion sker i Norden. Det säkerställer att vi kan leva upp till våra högt ställda miljö- och kvalitetskrav. Dessutom monteras och packas alla möbler i vår fabrik i Jönköping och då gör vi alltid en noggrann kvalitetskontroll. Delar av vårt sortiment är Svanen­märkt och vi arbetar hela tiden för att förbättra miljön både i och utanför badrummet. För alla våra möbler lämnar vi tio års garanti mot tillverkningsfel.

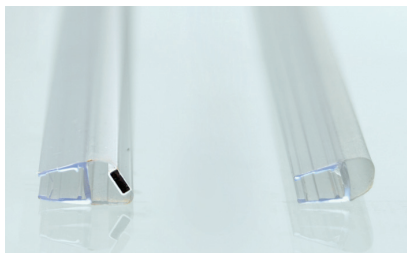
Underhåll & rengöring av duschvägg

När din nya dusch äntligen är på plats vill du naturligtvis att den förblir snygg och fräsch. Fukt- och mögelangrepp, smuts, kalkavlagringar och ständig exponering av kemikalier i två, schampo med mera gör din dusch ofräsch och själva glas-ytan kan ofta bli skadad. Så vill du behålla den fina glansen och hålla din dusch fräsch i många år, ska du vårda den.

Rengöring av duschglas

Glas är ett levande material som förenklat beskrivet består av smält sand. Det innebär att ytan, sedd i ett mikroskop, innehåller en massa små porer som kan samla på sig avlagringar med tiden, i synnerhet om du bor i ett område med hög kalkhalt i vattnet. Vill du behålla den fina glansen i glaset och hålla din dusch fräsch i många år, ska du vårda den. Rengör duschväggen med vatten och gummiskrapa eller med fönsterputs och mjuk trasa. Mot ingrodd smuts rekommenderas ättiksbasebaserade rengöringsmedel. Tänk på att svampar och rengöringspasta med slipmedel kan repa såväl glas som kromade eller borstade detaljer och profiler.

Du som vill förenkla städningen ytterligare väljer med fördel en av våra utvalda INR duschar som skyddats med Shower-Guard™. Det är en unik, patenterad teknik som förseglar glasytan och ger bättre avrinning på glaset. Skyddet är permanent och behöver därför aldrig förnyas.



Byte av tätningslister

Behöver du med tiden byta ut en list eller liknande så är det mycket enkelt. Hos din INR-återförsäljare finns sido- och bottenlister, servicekit och andra reservdelar. Om du köper ett av våra INR Servicekit som är anpassat för just din duschvägg så får du allt du behöver för att vårda din dusch optimalt. Såväl bottenlister som magnetlister (dvs tätningslister som sitter mellan de två dörrarna på t ex LINC Niagara) är utbytbara, se Servicekit.

Så här gör du vid byte av bottenlist:

1) Ta av den gamla listan: Ta av den gamla bottenlistan genom att ställa dörren i högsta läget och försiktigt pressa listan nedåt så att den lossnar. Om duschväggen står väldigt tätt mot golvet måste de två skruvarna bakom täckhattarna lossas och glaset höjas för att möjliggöra byte eller rengöring. Om det inte finns tillräckligt med utrymme under duschen att utföra bytet, rekommenderar vi att montera av glaset, försiktigt ställa det till sidan på t ex träklotsar, eller lägga det plant på förslagsvis ett bod. Oavsett hur du gör, var försiktig med glasets kanter och hörn!

2) Anpassa längden på den nya listan: Längden på den nya bottenlistan är alltid 1 meter. Korta ned den till önskad längd med hjälp av en trädgårdssax eller motsvarande.

3) Värm upp den nya listan: För att enklare få på den nya listan kan du värma upp den något med hjälp av en hårtork eller varmt vatten.

4) Tryck på den nya listan: Tryck försiktigt på den uppvärmda listan med hjälp av en plan träbit eller en gummiklubba. Återställ därefter duschväggen alternativt montera upp glaset på nytt.

Smörjning av lyftgångjärn

För att garantin skall gälla är det viktigt att 1 gång per år smörja alla rörliga delar på duschens gångjärn. Lämpligt smörjfett följer med när du köper ett av våra Servicekit. Smörjningen görs uppe och nere när dörren är i högsta respektive lägsta läge. För själva smörjningen använder du enklast helt vanliga tops.

IDO skötsel­anvisningar

Porslinsprodukter

IDO har över hundra års erfarenhet av att tillverka sanitetsporslin av råmaterial från naturen. IDO beaktar både användarens och miljöns aspekter.

Porslinsprodukterna bränns i en temperatur på över tusen grader och på detta sätt uppstår en glaserad yta. Den är enkel att rengöra och är beständig mot de flesta kemikalier. Rengöringsproblem uppstår inte om du rengör ytan regelbundet. Använd vanliga rengöringsmedel och se till att rengöringsmedlet inte är i beröring alltför länge med porslinets yta och skölj noga med vatten efteråt.

Om rengöringsmedlet hinner torka bildas lätt ett smutssamlade skikt, som är svårt att avlägsna. Använd inte rengöringsmedel med slipande effekt, inte heller kraftiga syror eller alkaliska medel. Ifall porslinets yta är kraftigt nedsmutsat och vanliga rengöringsmedel inte rengör produkten tillräckligt, kan man prova följande medel: ättiksyralösning, citronsyralösning eller myrsyralösning. Använd en ordentlig wc-borste vid rengöringen. Då du använder dessa medel måste lösningen vara utspädd med vatten. (I WC:ns vattenlås kan lösningen vara lite starkare. Vattenlåsets vattenvolym är 1,5-2,0 l beroende på modell). Skydda huden och speciellt ögonen. Lösningen får inte torka in på porslinsytan, utan ytan bör tvättas och därefter sköljas noga. Lösningen bör inte komma i kontakt med andra material än porslinets. Läckande WC:stolar bör snarast repareras. I hus som står ouppvärmade vintertid bör WC:stolens spolcistern tömmas och torkas torr. Häll 3-4 dl frostskyddsmedel i vattenlåset och täck vattenspegeln med matolja eller plastfolie för att förhindra avdunstning.



OBS! Monterings- och serviceanvisningar finns på www.ido.se

Drift- och Skötselansvisning Purus Golvbrunnar - allmän



Till bostadsinnehavaren

Denna bostad är utrustad med Purus golvbrunn från Purus AB. Purus egna golvbrunnssilar är märkta med namnet PURUS. Alla Purus golvbrunnar av plast, gjutjärn och rostfritt stål har en urtagbar vattenlåsinsats som gör det enkelt att hålla rent.

Purus följer branschens regler för säker vatteninstallation.

Våra golvbrunnar är typgodkända enligt europanormen för golvbrunnar, SS-EN 1253.

Typogodkännandet gäller både för installation med klinker och plastmatta.



Drift- och Skötsel­anvisning för Purus golvbrunnar

PURUS

Plastmatta

Kontrollera att mattanslutningen är korrekt utförd. Lyft bort silen och ta tag i klämringen med fingrarna. Går det att lyfta klämringen är något fel. Kontrollera då att fjädern fungerar ordentligt och att klämringen blir nedtryckt i botten av sätet med texten uppåt.

Normalskötsel - allmän

Golvbrunnen bör rengöras regelbundet för att fungera på bästa sätt. Intervallet beror på hur ofta brunnen används och på vattnets smutshalt. Purus golvbrunnar är självrensande. Vid uttorkning kan beläggning uppstå i vattenlåsinsatsen. Gör rent med bakteriedödande medel (t.ex. maskindiskmedel) och skölj ordentligt efteråt. Bakteriedödande medel fungerar även förebyggande mot beläggningar och odörer. Undvik att repa ytan.

Tips: För bättre hygien – spola fem sekunder med kallt vatten i brunnen efter dusch.

Demontering

- Ta bort golvbrunnssil
- Rengör ev. silkorg
- Lyft upp vattenlås med lyftbygeln och rengör vattenlåset (vattenlås Tyr och Ran i plast och Center i rostfritt stål är delbart för att underlätta rengöring)

Återmontering

- Sätt tillbaka vattenlåset, smörj in o-ring med tvållösning för enklare montage
- Se till att vattenlåset sitter i sitt bottenläge – fyll på vatten i låset
- Montera ev. silkorg och golvbrunnssil

PURUS golvbrunnar kan kompletteras med luktspärr/bakvattenlås NOOD, RSK nr: 713 84 50, 713 84 33.

Golvbrunnar Plast

Alla Purus plastbrunnar har urtagbara vattenlåsinsatser. Fäll upp bygeln och drag upp insatsen. Eventuell kärvhet beror på hur länge insatsen har suttit orörd. När insatsen är urtagen kan hela brunnen göras ren. Dela insatsen genom att dra isär över- och underdel. Rengör delarna och sätt ihop insatsen igen. När insatsen sätts tillbaka är det viktigt att tätningsringen verkligen sitter i sitt spår. Avloppsluft kan annars tränga upp genom springan. Fukta tätningsringen med tvållösning så går montage lättare.

Drift- och Skötselanvisning för Purus golvbrunnar

Golvbrunnar Rostfritt stål

Normalskötsel - Rostfria golvbrunnar

Strö något torrt pulverformigt rengöringsmedel, t.ex. diskpulver eller milt skurpulver på ytan. Gnid pulvret lätt mot stålytan med en fuktad putsduk eller svamp. Avlägsna rengöringsmedlet noggrant med kallt vatten, torrtorka stålytan med en torr mjuk putsduk. I de fall missfärgningar uppkommer efter torkningar är detta indikation på att ytan inte har blivit ren, varför behandling måste upprepas. Vid kraftigt nedsmutsad yta kan flera behandlingar erfordras.

Anm. Ytan bör ej sköljas med varmt vatten då missfärgningar på grund av indunstning då lätt uppkommer. **Låt ej den rostfria ytan självtorka.**

Avlägsnandet av kalkbeläggningar

Kalkbeläggningar som uppkommer genom vattnets indunstning på materialytan kan avlägsnas med någon av följande lösningar.

- Ättiksprit (den i handeln förekommande)
- 10 % ättiksprit
- Utspädd salpetersyra (en del HNO₃ tillsättes 4 delar vatten)

Anm. Vid behandling med salpetersyra bör god ventilation ombesörjas. För övrigt gäller samma föreskrifter som för handhavandet av starka syror. Efter behandlingen med någon av ovanstående lösningar sköljs ytan noggrant med kallt vatten varefter torrtorkning med mjuk putsduk görs. Använd skyddshandskar.

Avlägsnandet av rostbeläggningar

Rostbeläggningar som ej har stått kvar längre tid på den rostfria ytan, kan normalt avlägsnas genom användandet av ett milt skurpulver. Det torra skurpulvret gnides lätt mot stålytan med en fuktad putsduk varefter sköljning med kallt vatten och torrtorkning med mjuk putsduk görs.

Har rostbeläggningar tillåtits att under en längre tid intorka på det rostfria materialet inträffar vanligen en viss inbränning av korrosionsprodukterna i den rostfria ytan och resulterar i kvarstående missfärgningar efter det att rosten avlägsnats enligt ovan.

I sådana fall rekommenderas alternativt borstning med torra nylonfiberborstar eller avrostning med utspädd salpetersyra HNO₃, utspädd med 4 delar vatten. Sköljning och torkning enligt ovan.



Purus golvbrunnar är typgodkända enligt europanormen för golvbrunnar, SS-EN 1253. Får installeras i alla typer av våtrum.



Purus är certifierad enligt ISO 9001.

Vår ständiga produktutveckling kan medföra ändringar i utförande, design och konstruktion, vilket vi förbehåller oss rätten till.



PURUS AB
Södergatan 7 SE-275 31 Sjöbo
Tel +46 416-257 00 Fax +46 416 257 20
info@purus.se www.purus.se

PURUS

Blandare, avstängning av vatten och varmvattenmätning

I bostadens badrum och kök finns blandare där varm- och kallvatten blandas i en kran. Vattentrycket i blandarna är begränsat till maximalt 12 liter per minut för att undvika onödig vattenåtgång. I ett flerbostadshus kan det ibland bli långa ledningsdragningar, varför det kan dröja en stund innan vattnet uppnår önskad temperatur. Av säkerhetsskäl har varmvattnet en inställd maxtemperatur.

Rengöring

Förkromade ytor rengörs regelbundet och lättast med flytande rengöringsmedel eller tvällösning. Kalkfläckar kan avlägsnas med utspädd hushållsättika som torkas bort med en fuktig trasa. För att undvika repor på förkromade ytor, använd aldrig skurmedel, stålull eller rengöringsmedel med polerfunktion. Undvik även sura och alkoholhaltiga rengöringsmedel.

Skvallerrör

Från schakten läggs ett "skvallerrör" ut i badrum eller wc. Syftet med röret är att snabbt upptäcka eventuellt läckage i schakten och förhindra omfattande och dyra saneringsarbeten efter läckage. Om det kommer vatten ur skvallerröret måste vattnet i fastigheten omedelbart stängas av.

Avstängning av vatten

Om bostaden råkar ut för ett vattenläckage ska du omgående stänga av vattnet! Detsamma gäller när arbete utförs på blandare eller andra vattenanslutningar. Huvudavstängningsventiler för hela trapphuset finns på varm- och kallvattenrören i trapphuset. Även i din bostad finns avstängningsventiler för vatten. Ventilerna är placerade i badrummet bakom en vit plåtlucka, en inspektionslucka. Under garantitiden år 1-2 gör du i första hand en felanmälan till JM Kundservice om du misstänker att det är fel på en blandare eller råkar ut för läckage. Under garantitiden år 3-5 och efter garantitiden kontaktar du din styrelse. Se även flik Felanmälan.

Individuell varmvattenmätning

I varje lägenhet är en varmvattenmätare monterad i rörschakt. Vattenförbrukningen kan läsas av direkt på dess räkneverk. Vattenmätarna är dessutom utrustade för trådlös avläsning till ett i fastigheten uppbyggt mätvärdesinsamlingssystem. Det avlästa mätvärdet blir till underlag för utdebitering av varje lägenhets varmvattenförbrukning och kostnad. Kostnaden kommer att påföras och redovisas på medlemsavierna. Mätningen startar från det att man har flyttat in i sin lägenhet.

Debitering sker kvartalsvis i efterskott, ex förbrukning för juli, augusti och september månad betalas i en klumpsumma på månadsavin för januari. Vänligen observera att hela kvartalskostnaden hamnar på första månadsavin för respektive kvartal.

Vid ägarbyte av lägenhet skickar den ekonomiska förvaltaren ut en separat faktura i efterskott till den avflyttade bostadsrättshavaren på dennes nya adress. Den tillträdande bostadsrättshavaren ärver inte tidigare förbrukning.

Round



Round T
Objektblandare
från Tapwell

Drift & Underhåll
Operation & Maintenance
Drift & Vedlikehold
Käyttö- ja hoito-ohje

Denna produkt är anpassad till Branschregler Säker Vatteninstallation. Tapwell garanterar produktens funktion om branschreglerna och produktens monteringsanvisning följs.

Tapwell AB
Renstiernas gata 31
SE-116 31 Stockholm
Sweden

Phone +46 8 652 38 00
Fax +46 8 651 38 01
info@roundt.se
www.roundt.se



Svenska

Frysrisk

Blandare som är monterade i ouppvärmda utrymmen eller i fastighet (t.ex. fritidshus) där frysrisk föreligger ska, efter det att ledningssystemet stängts av och urtappats, öppnas och tömmas på vatten.

Underhåll

Rengöring av blandarens ytbehandling ska göras med mjuk trasa och ljummet vatten, eventuellt med tvållösning. Ytan ska inte utsättas för basiska, sura, kalklösande eller slipande rengöringsmedel. Strålsamlare, duschsilar, keramiska packningar, termostater m.m. skall regelbundet kalkas av genom att läggas i ättiksbad ca 2 tim. Skölj därefter i rent vatten.

English

Freeze damage risks

When device is kept in an unheated property e.g. holiday home – turn water off and drain the pipes as well as the mixer. Open the mixer to make sure it is empty of water.

Cleaning

For cleaning surfaces with a chrome or stainless steel finish, use neutral or slightly alkaline liquid detergent and a soft cloth. Suitable detergents include soap solutions and washing-up liquid. Do not use organic solvents, alcohol-based detergents or corrosive or abrasive detergents. Aerator, showerhead, ceramic cartridges, thermostat etc. shall be decalcified on a regular basis in vinegar for two hours and then cleaned with water.

Norsk

Frostrisiko

Armaturer som monteres i ikke oppvarmede rom (f.eks. fritidshus) der risiko for frost er tilstede skal-, etter at rørsystemet er tømt, åpnes og tømmes for vann.

Vedlikehold

Rengjøring av armaturets overflate skal gjøres med en myk klut og lunkent vann, evt. med såpe. Overflaten skal ikke utsettes for basiske, sure eller slipende rengjøringsmidler. Perlatorer, dusjsiler, keramiske pakninger, termostater mm. skal jevnlig avkalkes ved å legges i eddiksbad i ca. 2 timer. Skyll etterpå i rent vann.

Suomeksi

Jäätymisvaara

Lämmittämättömiin kohteisiin (kesäasunnot yms) asennettuihin hanoihin liittyy jäätymisriski. Vesijärjestelmän sulkemisen jälkeen tulee hanat irroittaa putkistosta ja tyhjentää huolellisesti vedestä.

Puhtaanapito

Puhdista hanan ulkopinta pehmeällä pyyhkeellä, haalealla vedellä ja tarvittaessa miedolla saippualliuoksella. Hanaa ei tule puhdistaa emäksisillä, happamilla, kalkkia irroittavilla eikä hiovilla puhdistusaineilla. Poresuuttimille, suihkusiivilöille, keraamisille tiivisteille ja termostaateille tulee säännöllisesti suorittaa kalkinpoisto liuottamalla osia noin 2 tuntia etikkaliuoksessa ja huuhdella ne sen jälkeen huolellisesti puhtaalla vedellä.

Elektricitet och jordfelsbrytare

Varje lägenhet har ett elcentralskåp där all el kommer in i bostaden, från skåpet leds sedan elen ut i din lägenhet.

Huvudsäkringens för din lägenhet sitter i ditt elcentralskåp och varje lägenhets elcentralskåp är även säkrad i husets centrala elrum. Detta innebär att huvudsäkringens i husets elrum i vissa fall kan lösa ut före den enskilda lägenhetens huvudsäkring. För att åter få ström måste båda huvudsäkringarna vara tillslagna.

I bostadens elcentralskåp finns även automatsäkringar, grupperade efter funktion och placering. Observera att automatsäkringarna ersätter den äldre typen av säkringar som skruvades fast. När automatsäkringens ät tillslagen pekar brytaren uppåt, om säkringen löser ut pekar brytaren neråt. Säkringen behöver inte bytas utan återställs genom att trycka upp brytaren igen. Exakt vart varje säkring är kopplad framgår av ett schema som finns på insidan av luckan till elcentralskåpet. Om en automatsäkring löser ut ska du ta reda på orsaken innan säkringen slås på igen.

Elmätare är placerade i husets el-rum alternativt i respektive våningsplans el-nisch. Kontakta ansvarig i föreningen om du vill läsa av din mätarställning eller få tillträde till husets huvudsäkringar. Din elleverantör fjärravläser din elförbrukning.

Eluttag och belysning

El och belysning i din bostad installeras av en behörig elektriker. Alla rum tänds och släcks med en strömbrytare som sitter på väggen vid eller i rummet.

Eluttagen är placerade enligt ritningen som gäller för din bostad. De armaturer som installerats finns angivna i armaturförteckningen i denna flik.

Belysningsarmaturer till badrum och klädkammare ingår i din bostad. I övriga rum finns uttag där du själv får sätta upp belysning. Om du har spotlights under skåp, tänk på att inte sätta in en lampa med högre effekt än 10 W eftersom lampan då blir för varm. Det finns flera typer av spotlights som har olika lampor och de byts på olika sätt. När det är dags att byta lampa till spotlight någonstans i bostaden, kontakta din leverantör spotlights för instruktioner om du känner dig osäker.

Strömställare och eluttag bör regelbundet kontrolleras så att dessa är hela. En spräckt strömställare eller ett spräckt eluttag kan betyda direkt livsfara. Alla eluttag är jordade, använd därför alltid godkända jordade elkontakter. Dubbelisolerade apparater, exempelvis elvisp och hårtork, kan även anslutas till jordade uttag. Apparaterna är då märkta med en dubbelkvadrat, ett så kallat FI-märke

De flesta eluttag har enfasanslutning. Till vissa apparater med hög effekt, exempelvis spisen, utnyttjas tre faser.

Elarbeten och säkerhet i hemmet

Elarbeten ska alltid utföras av en auktoriserad elektriker, både ur säkerhets- och försäkringssynpunkt. Tips om elsäkerhet i hemmet finns att hämta hos Elsäkerhetsverket (www.elsakerhetsverket.se).

Under garantitiden år 1-2 gör du i första hand en felanmälan till JM Kundservice om du misstänker att det är fel på fast armatur eller eluttag. Under garantitiden år 3-5 och efter garantitiden kontaktar du din styrelse. Se även flik Felanmälan. Belysning som du installerat ansvarar du själv för.

Jordfelsbrytare

I elcentralskåpet finns en jordfelsbrytare som har till uppgift att bryta strömmen om det uppstår ett jordfel i någon elektrisk apparat. Samtliga eluttag, inklusive kyl och frys, är anslutna till jordfelsbrytaren och petsäkra för att öka säkerheten. Använd därför alltid godkända jordade el-kontakter i uttagen.

Jordfelsbrytaren har en testknapp som används för att kontrollera om jordfelsbrytaren fungerar som den ska. När knappen trycks in ska jordfelsbrytaren lösa ut. Återställ jordfelsbrytaren igen efter kontrollen. Kontrollen bör göras med högst sex månaders intervall.

Följande åtgärder rekommenderas när jordfelsbrytaren löser ut:

1. Sätt jordfelsbrytaren i "till-läge". Om den inte löser ut igen tyder det på en tillfällig störning som var övergående.
2. Om jordfelsbrytaren löser ut direkt efter tillslaget finns det en felkälla någonstans i bostaden. Slå då av alla automatsäkringar i elcentralskåpet.
3. Sätt jordfelsbrytaren i "till-läge" igen. Om jordfelsbrytaren löser ut innan några automatsäkringar återställts finns felet i elcentralskåpet, kontakta JM Kundservice (under garantitiden) eller en behörig elektriker direkt (efter garantidens utgång). Annars gå vidare till nästa punkt.
4. Återställ nu en automatsäkring i taget tills jordfelsbrytaren löser ut på nytt. Felet är nu lokaliserat till den säkringsgrupp som återställdes till nätet sist i ordningen.
5. Dra ut alla stickproppsanslutna apparater inklusive alla lampputtagsansluta apparater som hör till denna grupp.
6. Sätt därefter jordfelsbrytaren i "till-läge" igen. Löser jordfelsbrytaren ut omedelbart så finns felet i den fasta elinstallationen. kontakta JM Kundservice (under garantitiden) eller en behörig elektriker direkt (efter garantidens utgång). Annars gå vidare till nästa punkt.
7. Anslut en apparat i sänder till uttagen tills jordfelsbrytaren på nytt löser ut. Det är sannolikt att den sist anslutna apparaten är felaktig. Låt nu en fackkunnig person undersöka och reparera apparaten.



På bilden till vänster ser du ett exempel på en jordfelsbrytare. Jordfelsbrytaren på bilden är "till" då brytaren pekar uppåt. I frånslaget läge pekar strömbrytaren neråt.

TV, telefon och dator

Det finns ett avtal mellan din bostadsrättsförening och Telia om installation av bredband i din bostad. Bredbandsnätet består av en så kallad Triple Play-funktion som levererar Digital-tv, telefon och Internetanslutning.

Följande ingår:

- En digitalbox (kollektiv box som tillhör bostadsföreningen och levereras till lägenheten före inflyttning). Observera att digitalboxen är knuten till det avtal som gäller mellan bostadsrättsföreningen och Telia. Du får alltså inte ta med den när du flyttar.
- Abonnemang och telefonadapter som möjliggör upp till fyra telefoner till samma telefonnummer.
- Internetanslutning med en hastighet på 50/8-100/10 Mbit per sekund.
- TV-abonnemang "Lagom" ingår.

Digitalboxen och allt som ingår i IT-skåpet tillhör föreningen och ska alltså vara kvar i lägenheten om du flyttar.

IT-skåp

I de flesta bostäderna finns IT-skåpet placerad i klädkammaren eller i hallen bredvid el-centralen. I IT-skåpet finns en panel med numrerade uttag, en så kallad patchpanel. I din patchpanel bestämmer du själv vilken funktion nätverksuttagen i respektive rum ska ha.

När du flyttar in är vissa uttag i sovrum, vardagsrum och kök redan aktiverade enligt information på insidan av IT-skåpet, men du kan alltså flytta och ändra fritt till andra uttag.

Triple-play boxen (Gateway) kan även fungera som trådlös router. Eftersom anslutningen är trådlös påverkas signalstyrkan av omgivningen. Du kan uppleva att du ibland tappar din trådlösa anslutning, eller att du inte har någon av olika anledningar. När många är anslutna samtidigt kan hastigheten försämrans när ni surfar eller laddar filer.

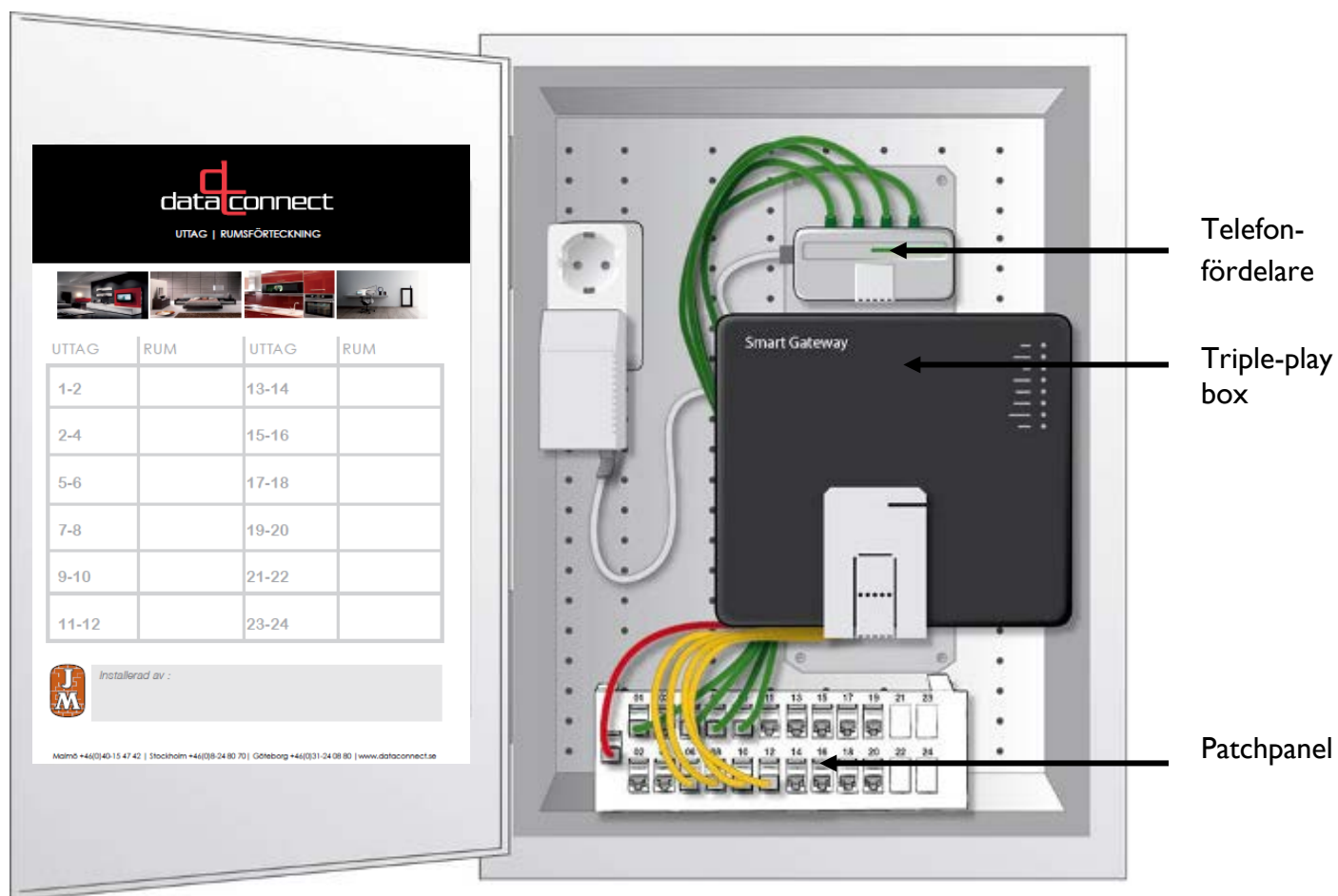
Här är tips på hur du kan förbättra ditt trådlösa nätverk:

- Avståndet till routern från dator; ju längre avstånd desto svagare blir signalstyrkan, och därmed hastigheten.
- Svåra förhållanden såsom betongväggar, sten eller metall påverkar hastigheten. Testa att flytta utrustningen närmare routern och se om det sker förändring.
- Ha inte andra elektriska produkter såsom tv, radio och trådlösa telefoner i närheten av routern, eftersom signalstyrkan för ditt trådlösa nätverk då blir sämre.
- Är det flera trådlösa nätverk i samma område som ligger på samma kanal kan detta påverka, testa att byta kanal på din router.
- Installera en router till i ett rum närmare den plats där du vill ha trådlös anslutning, den fungerar som en förstärkare.

Felsökning och support

Se instruktion från Telia.

Exempel, IT-skåp



Följande färger gäller för kablarna i IT-skåpet:

Telefon: **Gröna kablar**

TV och dator: **Gula kablar**

Innkommande: **Röd kabel (ska inte flyttas)**

Begreppsförklaring IT-skåp

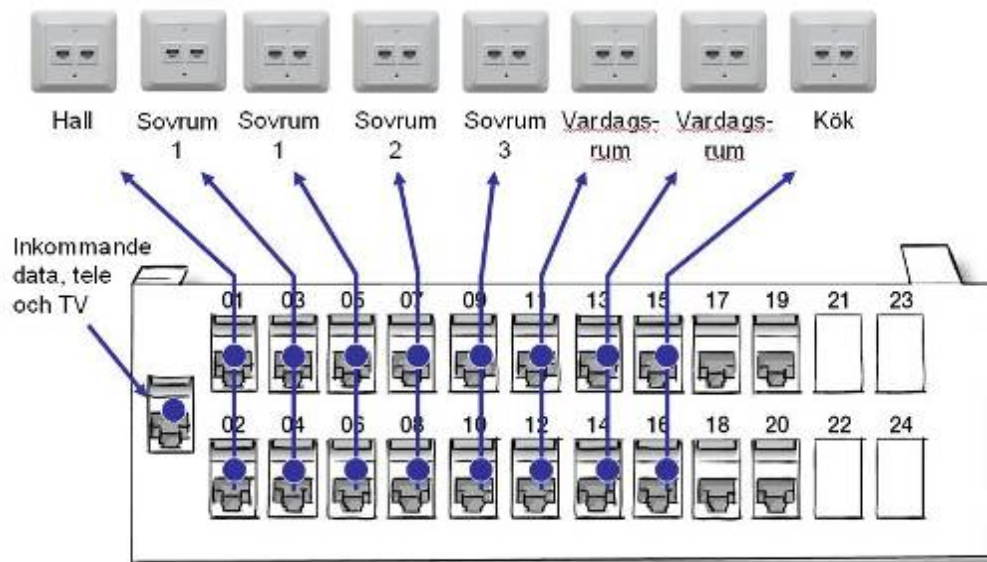
Cat5-kabel	"Kategori 5e kabel". Är en standard kopparkabel för nätverksöverföring. Förmedlar exempelvis digital-TV-, bredbandstelefonti- och datasignaler i ett nätverk.
Digitalbox	Omvandlar den digitala TV-signalen till en analog signal. Behövs för att analoga TV-apparater skall kunna visa digitala signaler. Digitalboxen är tillverkad för Telias TV-tjänster. En digitalbox från andra leverantörer (exempelvis ComHem, Boxer, Viasat eller digitalbox inbyggd i TV) går ej att använda. Varje TV-apparat måste ha en egen digitalbox.
Media och Triple-play	Begreppet "media" innebär i detta sammanhang: TV, telefon och dator, vilket även kallas Triple-play.
Nätverkskabel	En Cat5e-kabel med RJ45-kontakter i var sin ända. Används i patchpanelen för att förbinda inkommande media med önskat uttag. Samma typ av kabel används för att ansluta utrustningen för de tre tjänsterna i respektive rum.
Patchpanel (korskopplingspanel)	En kopplingspanel med RJ45-uttag för flexibel uppkoppling av olika media i olika uttag i respektive rum.
RJ45-uttag	Ett mediauttag som används för anslutning av TV, telefon och Internet. Bilden till vänster nedan visar en uttagslock med 2 st RJ45-uttag. Bilden till nedan visar hur kontakten RJ45 på en Cat5e-kabel ser ut.



Router	En fördelare som gör att fler datorer kan använda Internet samtidigt.
Telefonfördelare	En fördelare som möjliggör att du kan koppla in upp till fyra telefoner till samma telefonnummer samtidigt.
Telefonomvandlare	En omvandlare (inbyggd i Triple play boxen) som är kopplad till ditt telefonabonnemang och möjliggör att du kan ringa över Internet med ditt telefonnummer och dina analoga telefoner.
Triple-play box	Även kallad Gateway. Fördelar inkommande signal till TV, telefon och dator. Gatwayen kan även fungera som en trådlös rauter. Vid fler än två TV-apparater behövs en "TV-fördelare"

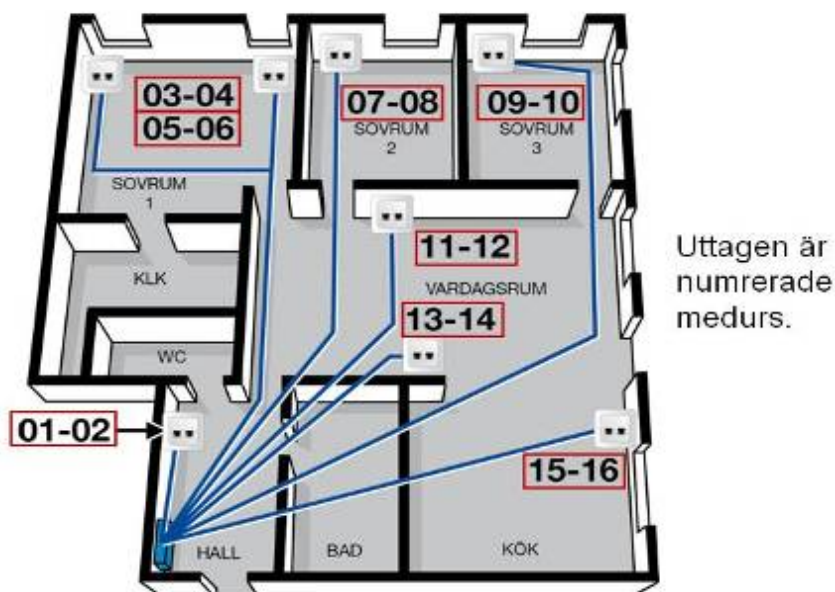
Patchpanelen

De numrerade uttagen på din patchpanel kan till exempel vara placerade enligt nedan.



Genom att exempelvis koppla in den gula nätverkskabeln från TV-switchen till uttag 09 i patchpanelen får du TV i ditt multimediauttag med nummer 09 i vardagsrummet.

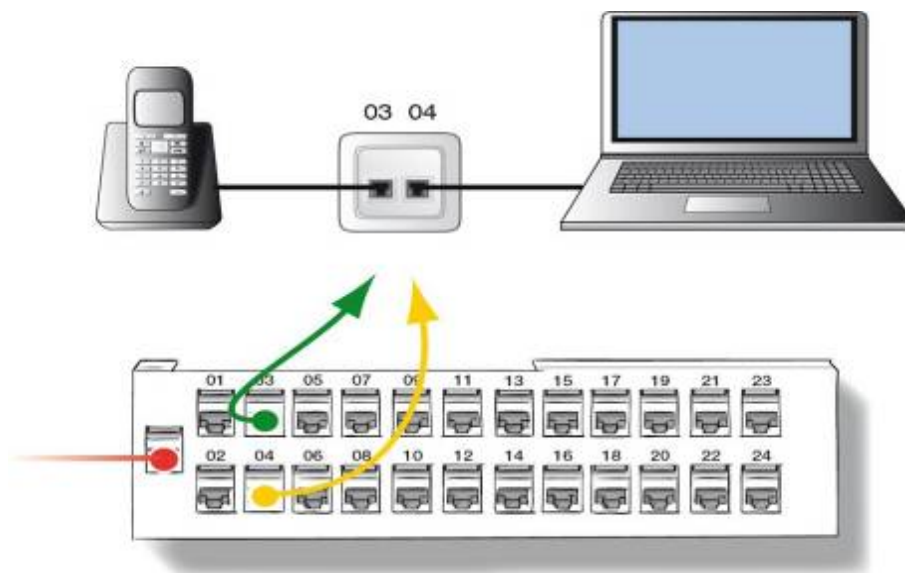
Exempel på numrering av uttag i lägenhet:



Funktionerna kan alltså flyttas ”hur som helst”

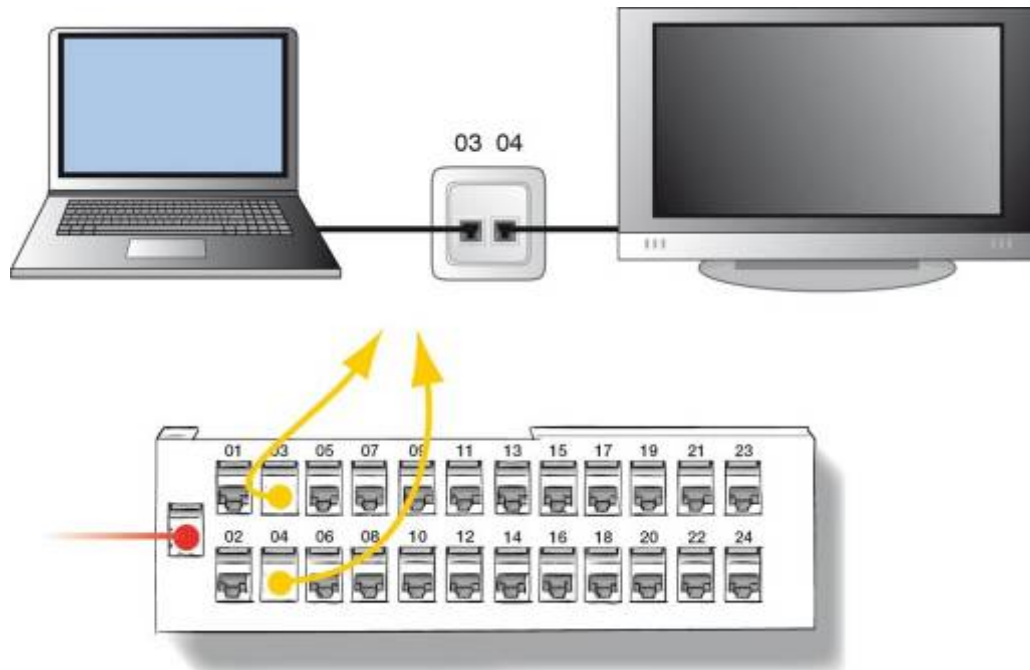


Telefon och en dator kopplat i sovrummets uttag:



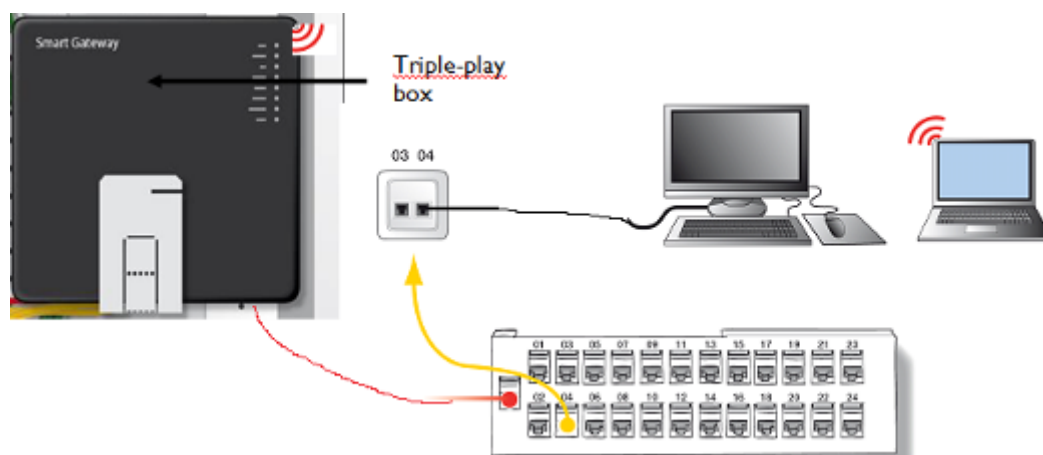
De färgade kablarna kopplas i IT-skåpet från Triple-play box (för dator), TV-switch eller telefonfördelare till patchpanelen för att välja funktion på uttagen i respektive rum.

Dator och TV kopplat till sovrummets uttag:

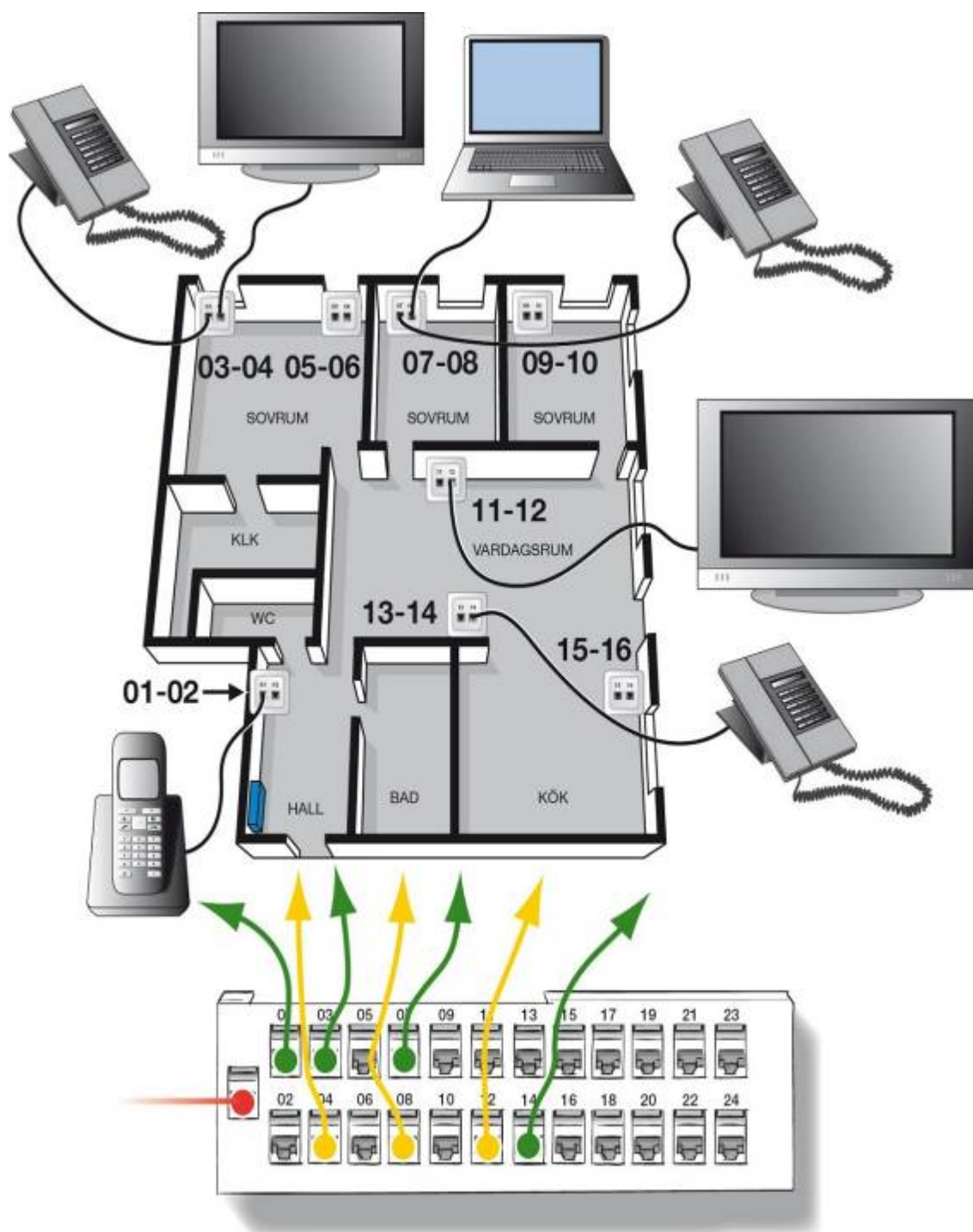


De färgade kablarna kopplas i IT-skåpet från Triple-play box eller telefonfördelare till patchpanelen för att välja funktion på uttagen i respektive rum.

Inkoppling av en dator samt en trådlös router, "Gateway":



Bostad med två TV, en dator och fyra telefoner:



De färgade kablarna kopplas i IT-skåpet från Triple-play box (för dator), TV-switch eller telefonfördelare till patchpanelen för att välja funktion på uttagen i respektive rum.

Brandvarnare

Din bostad är utrustad med brandvarnare. Den har ett långlivat batteri med hållbarhet på upp till 10 år. Brandvarnaren ger ifrån sig högfrekventa ”pip” när det är dags att byta batteri.

Testa några gånger per år att brandvarnaren fungerar genom att trycka på testknappen.



Kodlås till porten

Ditt hus är försett med kodlås. Styrelsen bestämmer vilken kod det ska vara och mellan vilka tider den ska fungera.

Under garantitiden år 1-2 gör du i första hand en felanmälan till JM Kundservice om du misstänker att det är fel på porttelefonen eller kodlåset. Under garantitiden år 3-5 och efter garantitiden kontaktar du din styrelse. Se även flik Felanmälan.

Ventilation

Ventilationssystemet är ett mekaniskt frånluftssystem, ett så kallat FX-system.

En frånluftsfläkt suger ut luften från bostaden via frånluftsdon i badrum, wc, och kök. Frisk ersättningsluft tas in via tilluftsdon i yttervägg bakom radiatorerna i sovrum och vardagsrum. Från tilluftsdonet går en ljuddämpad kanal genom ytterväggen till ett fasadgaller på husets utsida. Fasadgallret kan vara synligt eller dolt under fönsterbläcket. Radiatorerna förvärmer den kalla uteluften när lägenheten har värmebehov.

Den varma frånluften tas till vara i en värmväxlare som tillsammans med en centralt placerad värmepump återvinner frånluftens värme och använder den till uppvärmning av tappvarmvatten och vatten till radiatorkretsen.

Samtliga don är injusterade för att erhålla rätt luftmängder. Det är viktigt att inte ändra inställningen på frånluftsdonen, då det kan ge ökade uppvärmningskostnader, ljud- och dragproblem samt i värsta fall fuktskador i våtutrymmen.

Renande filter

Tilluftsdonen är försedda med ett löstagbart filter i klass F7 (EU 7) som hindrar pollen och föroreningar att ta sig in med friskluften. Den filtrerade luften kommer in i tilluftdonet och följer utmed radiatorns baksida. Kontakten med radiatorns varma yta gör att uteluften förvärms innan den släpps ut vid radiatorns överkant. Rummet tillförs därmed tempererad och filtrerad friskluft.

För att uppnå fullgod ventilation bör filtren bytas minst vartannat år. Vid hårt trafikerade gator kan detta behöva göras oftare. Vid filterbyte kan bostadsrättsföreningen göra en beställning för alla medlemmarna för att få bättre pris. Filtret kan dammsugas vid behov (men inte tvättas). Mer information om filter och filterbyte finns i leverantörens anvisningar på följande sidor i denna flik.

Under garantitiden år 1-2 gör du i första hand en felanmälan till JM Kundservice om du misstänker att det är fel på ditt ventilationssystem. Under garantitiden år 3-5 och efter garantitiden kontaktar du din styrelse. Se även flik Felanmälan.

Inspektionslucka/reoslucka för uteluftskanaler typ R

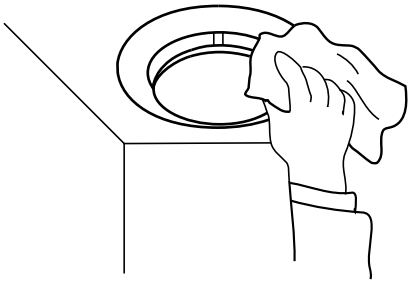
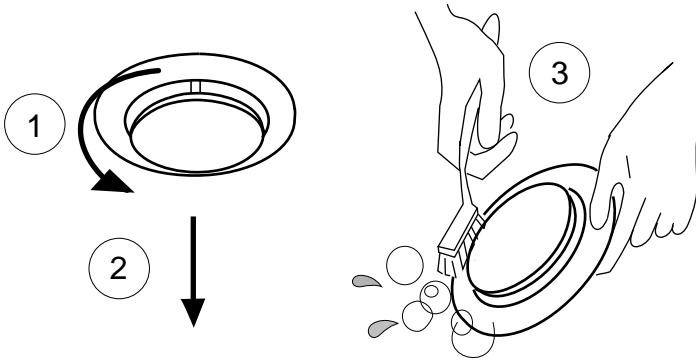
Uteluftskanal typ R har inspektions-/reoslucka placerad ovanför radiatoren.

Denna lucka medger inspektion/rengöring i samband med OVK-besiktning (Obligatorisk Ventilations Kontroll). Efter demontering medges rengöring av kanalen som löper vågrätt genom väggen samt kanalens lodräta del.



Lämpligt hjälpmedel vid rengöring (dammsugning). Anslutes till vanlig dammsugare.





Spiskåpa

Utförliga instruktioner och skötselanvisningar för din spiskåpa finns i leverantörens anvisningar som ligger i en kökslåda när du flyttar in. Vi rekommenderar att du förvarar den här i en plastficka.

Matlagning och vädring

Öppna inte köksfönstret när du lagar mat. Gör du det sprids matoset i hela lägenheten. Luften som kommer in genom fönstret gör att det bildas ett övertryck i köket vilket medför att luft och matos drivs ut i resten av lägenheten. Spiskåpan kan inte suga upp matoset om fönstret är öppet i köket eftersom luftcirkulationen runt kåpan störs. Öppna ett fönster i ett sovrum och stäng sovrumsdörren. Det skapar ett undertryck i köket och ventilationspringan som finns under dörren räcker för att den friska luften ska kunna komma in.

Under garantitiden år 1-2 gör du i första hand en felanmälan till JM Kundservice om du misstänker att det är fel på din spisfläkt. Under garantitiden år 3-5 och efter garantitiden kontaktar du din styrelse. Se även flik Felanmälan.

Spishäll och ugn

Din bostad är utrustad med en plan glaskeramikhäll och en energieffektiv ugn. Utförliga skötselanvisningar finns i leverantörens bruksanvisning som ligger i en låda i köket vid inflyttning. Vi rekommenderar att du förvarar skötselanvisningarna här i en plastficka.

Rengöring av häll

Hällen rengörs med ett speciellt rengöringsmedel anpassat för glaskeramik. Det anpassade medlet lägger en skinande, smutsavvisande hinna över hällen som förenklar fortsatt rengöring. Vattenfläckar tas bort med hjälp av citron eller ättika. Var noga med att rengöra hällen efter varje gång du använt den, på så sätt bränns inte maten fast. Mat som kokar över och fastnar samt kraftig smuts på hällen tas enkelt bort med en speciell skrapa anpassad för glaskeramikhällar. Använd endast skrapbladet till detta, de andra delarna av skrapan kan göra repor i glaskeramiken. Bladet är mycket vasst, tryck därför in bladet i skrapan igen efter att du använt glasskrapan.

Skador på hällen

Salt, socker och sand kan orsaka repor i glaskeramiken. Använd därför inte spishällen som avlastnings- eller arbetsytta. Skadat skrapblad ska bytas ut för att inte orsaka skador på keramiken.

Varma plattor

Överhettad olja och fett antänder lätt. Undvik detta genom att alltid hålla uppvärmningen under uppsikt. Skulle oljan eller fettet ändå antändas, släcks det genom att omedelbart sätta på locket eller lägg på en tallrik. Häll aldrig vatten över brinnande olja eftersom det får elden att flamma upp. Spishällen kan vara varm en stund efter användandet, lägg därför inte ifrån dig något på hällen. Restvärmeindikatorn på ovansidan varnar om att hällen fortfarande är varm. Håll uppsikt över barn som vistas vid hällen.

Rengöring av ugn

Ugnens utsida torkar du av med vatten och lite diskmedel, eftertorka med en mjuk trasa. Använd inga starka rengöringsmedel. Insidan rengörs med ett speciellt rengöringsmedel anpassat för ugn på dess emaljerade ytor. För att underlätta rengöring kan man tända lampan och hänga av ugnsluckan. Om din ugn är försedd med katalytisk emalj (självrengörande emalj) ska inte ugnrensning användas, se leverantörens anvisningar för mer utförlig information.

Ugn med front i rostfritt stål

Avlägsna alltid kalk-, fett-, stärkelse- och äggvitefläckar omedelbart. Korrosion kan bildas under denna typ av fläckar. Använd vatten och lite diskmedel för rengöring. Torka av ytan med en mjuk duk.

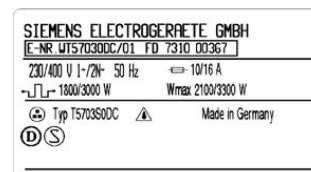
Om du misstänker att det är något fel på din spishäll eller ugn gör du i första hand en felanmälan till leverantören. Se även flik Felanmälan.

Välkommen till er nya bostad! Brf. Sagoskogen

Vi hoppas att ni kommer att trivas och vara nöjda med er köksutrustning. Om ni har frågor eller om någon av era köksapparater inte fungerar tillfredställande, ber vi er att kontakta BSH Home Appliances AB. Uppge att ni bor i ett byggprojekt som byggts av , ha även ert kontrakt med byggföretaget tillgängligt där inflyttningsdagen visas. Ni hittar även svar på många av era frågor i bruksanvisningen.

Skriv ned E-numret och FD-numret, ex. WM145471DN/18, FD8810, innan ni kontaktar oss. Dem finns på produktens typskylt (se nedan) eller i bruksanvisningen, där det finns en extra typskylt. Om ni har separat håll ber vi er att fästa den lösa etiketten på lämpligt ställe i bruksanvisningen. Typskyltens plats:

Kyl, frys, kyl/frys:	Vänster innervägg långt ned
Diskmaskin, ugn, mikro:	Luckans kant
Tvätt, Torktumlare:	Luckans insida
Spis:	Lådan under ugnen eller på ugnsluckans kant
Häll:	Undersidan



VIKTIGT: Vid längre frånvaro, bryt vattentillförseln i bostaden till de apparater som har vattenanslutning.



Ytterligare information hur du hittar din typskylt:

	bosch-home.se/typskylt	siemens-home.se/typskylt	gaggenau.se/typskylt
Allmänna frågor:	08-734 12 00	08-734 12 00	08-734 12 00
Boka servicebesök online:	bosch-home.se/servicebesok	siemens-home.se/servicebesok	
På telefon:	0771-11 22 77	0771-11 22 77	08-734 1370
Köp av tillbehör, rengöringsmedel och reservdelar:	bosch-eshop.se	siemens-eshop.se	gaggenau-eshop.se
Bruksanvisningar för nedladdning:	bosch-home.se/bruksanvisningar	siemens-home.se/bruksanvisningar	gaggenau.se/bruksanvisningar
Hemsida:	bosch-home.se	siemens-home.se	gaggenau.se
Besök gärna våra Showroom!	Besöksadress: Landsvägen 32, Solna. Tel: +46 (0) 8 734 12 00		

Med vänlig hälsning,
BSH Home Appliances AB



BOSCH AND SIEMENS HOME APPLIANCES GROUP

BSH Home Appliances AB
Box 503
Landsvägen 32
S-169 29 SOLNA
Telefon: +46 771 11 22 77

Bankgiro: 709-1705
Plusgiro: 7 24-5
Org nr: 556201-4182
VAT nr: SE556201418201

Säte: Stockholm
Företaget innehar F-skattebevis
Tillämpar EHL
branschbestämmelser www.ehl.se

Kylskåp och frys

Utförliga skötselanvisningar för dina vitvaror finns i leverantörens bruksanvisning som ligger i en låda i köket vid inflyttning. Vi rekommenderar att du förvarar dem bakom den här fliken i en plastficka.

Rengöring kylskåp

Kylskåpet rengörs invändigt vid behov med ett mildt diskmedel och mjuk trasa. Rengöring under och på baksidan av kylskåpet samt runt kompressorn förlänger livslängden. En dammig baksida medför även risk för brand.

Rengöring och avfrostning av frys

Frys bör frostas av och rengöras regelbundet för att få jämn temperatur och låg elförbrukning. Observera att vissa frysmodeller har automatisk avfrostning. Liksom för kylskåpet måste under- och baksidan av frysen rengöras regelbundet.

Manuell avfrostning:

1. Ställ termostaten på noll och tag ut varorna. Du kan påskynda avfrostningen genom att ställa in kärl med hett vatten (ej kokande) i frysen.
2. Rengör skåpen med ljummet vatten och mildt diskmedel.
3. Torka skåpet ordentligt torrt. Det är fukten som ger frostbildning.

Kylskåp och frys är placerade på plastlådor för att eventuell kondens ska samlas upp och inte skada golvet. Kontrollera fuktskyddet regelbundet och torka upp fukt vid behov. När du flyttar ut kylskåp och frys för att städa bakom och under, tänk på att sätta tillbaka fuktskyddet.

Om något fel uppstår på ditt kylskåp eller frys gör du i första hand en felanmälan direkt till leverantören. Se även flik Felanmälan.

Diskmaskin

Skötselanvisningar för din diskmaskin finns i leverantörens bruksanvisning som ligger i en låda i köket vid inflyttning. Vi rekommenderar att du förvarar skötselanvisningen bakom den här fliken i en plastficka.

Diskmaskinen är liksom kylskåp och frys placerad på en plastlåda för att eventuell kondens och vattenläckage ska samlas upp och inte skada golvet. Kontrollera fuktskyddet regelbundet och torka upp fukt vid behov.

Avstängningsventilen för diskmaskinen är placerad framtill på diskbänksblandaren och den ska vara avstängd när du inte använder diskmaskinen.

Om du misstänker att det är något fel på din diskmaskin gör du i första hand en felanmälan till leverantören. Se även flik Felanmälan.

Mikrovågsugn

Skötselanvisningar för din mikrovågsugn finns i leverantörens bruksanvisning som ligger i en låda i köket vid inflyttning. Vi rekommenderar att du förvarar skötselanvisningen bakom den här fliken i en plastficka.

Om du misstänker att det är något fel på din mikrovågsugn gör du i första hand en felanmälan till leverantören. Se även flik Felanmälan.

Tvättmaskin och torktumlare

Skötselanvisningar för din tvättmaskin och torktumlare finns i leverantörens bruksanvisning som ligger i en låda i köket vid inflyttning. Vi rekommenderar att du förvarar skötselanvisningen här i en plastficka.

Om du misstänker att det är något fel på din tvättmaskin eller torktumlare gör du i första hand en felanmälan till leverantören. Se även flik Felanmälan.

Kakel och klinker

Våtrumsväggar och golv

Badrummet har ett tätskikt som säkerställer att fukt inte kan tränga in i väggen eller ner i golvet. Undvik därför att göra hål i en kakelklädd vägg, särskilt vid duschplats och kring badkar. Om du ändå måste göra hål är det viktigt att du tätar hålet kring skruven med våtrumssilikon. Material hittar du hos väl sorterade fackhandlare. Anlita en hantverkare/plattläggare om du känner dig minsta tveksam. Punkteras tätskiktet utan erforderlig tätning kan fuktskador uppstå.

Rengöring

Väggar och golv beklädda med kakelplattor eller glaserade klinkerplattor rengörs i första hand med vatten och eventuellt rengöringsmedel (exempelvis diskmedel eller allrengöringsmedel). Vid kraftig nedsmutsning används skursvamp eller skurborste med alkaliskt allrengöringsmedel. Tänk på att fogarna är porösa och lätt smutsas ned. Eventuella mjuka fogar bör torkas rena så att smuts inte fastnar i fogmaterialet.

Kalkavlagringar som bildats av kalkhaltigt vatten avlägsnas enklast med ett svagt, surt rengöringsmedel. Utspädd hushållsättika fungerar utmärkt. Kom ihåg att vattenmätta fogarna före tvättning. Vissa kakelplattor har glasyrer eller speciella dekorer som kan vara känsliga för starkt sura rengöringsmedel, kontrollera därför leverantörens anvisningar. Avsluta rengöringen med rent vatten och mjuk svamp, avsluta alltid med att torka ytorna med torr trasa.

Oglaserade plattor

För att få bort smuts som fastnat i beläggnings yta används vatten och återfettande rengöringsmedel eller såplösning. Behandling med såplösning ger på sikt en effekt som liknar den man uppnår genom efterbehandling med klinkerolja. Om plattorna är kraftigt nedsmutsade rengörs de med vatten och alkaliskt allrengöringsmedel eller grovrengöringsmedel. Torka med rent vatten efteråt.

Glaserade plattor, mosaik och ”granitkeramik”

För att få bort smuts som fastnat i beläggnings yta används vatten och svagt alkaliskt allrengöringsmedel. Såplösning skall inte användas. Den ger en tunn beläggning på plattornas täta yta där smutsen lätt får fäste. Om plattorna är kraftigt nedsmutsade används vatten och alkaliskt allrengöringsmedel eller grovrengöringsmedel. Torka med rent vatten efteråt.

Under garantitiden år 1-2 gör du i första hand en felanmälan till JM Kundservice om du misstänker att det uppstått en skada på våtrumsvägg. Under garantitiden år 3-5 och efter garantitiden kontaktar du din styrelse. Se även flik Felanmälan.

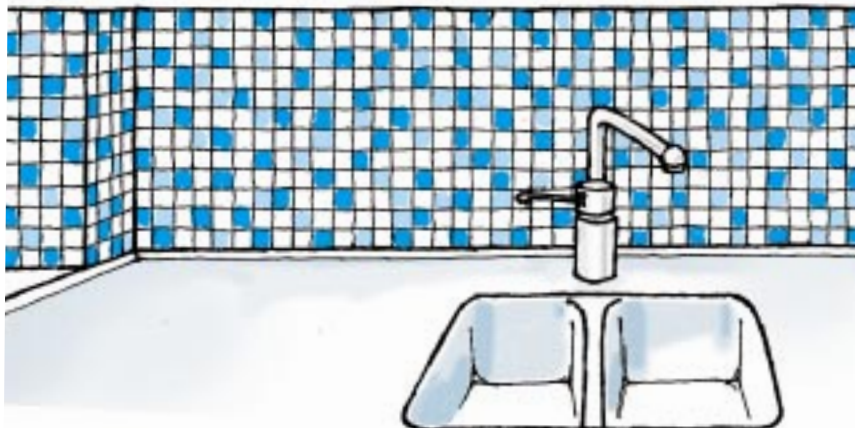
SKÖTSEL- ANVISNINGAR

FÖR
VÄGGBEKLÄDNADER
OCH GOLVBELÄGGNINGAR
AV KERAMISKA PLATTOR



Byggkeramik
Rådet

Högbergsgatan 27, 116 20 Stockholm
Telefon 08-641 21 25. Fax 08-702 20 15



Beklädnader och beläggningar av keramiska plattor har mycket lång livslängd, i de flesta fall längre än byggnadens egen. Väggar och golv med keramiska plattor är underhållsfria. Normalt krävs endast regelbunden städning anpassad till aktuell nedsmutsning och avtorkning vid spill och liknande.

I denna skrift redovisas förslag och rekommendationer på hur väggar och golv med keramiska plattor kan skötas på bästa sätt. Anvisningarna är utarbetade av Byggkeramikrådets Tekniska Kommitté och är en generell vägledning. Se även rekommendationer som respektive tillverkare lämnar för sina produkter.

Materialfakta

Keramiska beklädnader och beläggningar består av keramiska plattor, monterade på underlaget med fästmassa eller bruk, samt fogar mellan plattorna fyllda med fogmassa.

Plattorna tillverkas av lera som formas, torkas och bränns. Det finns både glaserade och oglaserade plattor. Produkterna klassificeras genom svensk och europeisk standard efter formningsmetod och plattornas vattenabsorption, som är ett mått på det keramiska godsets porositet. Många andra egenskaper hos materialet sammanhänger med porositeten.

Vanligt förekommande benämningar på olika typer av keramiska plattor är kakel, klinker, mosaik, granitkeramik och cottoplattor ("terracottaplattor").

Kakelplattor: Tillverkas av leror som ger relativt poröst gods. Vattenabsorptionen är 10 – 20 %. Kakelplattor är alltid glaserade. De är i huvudsak avsedda för väggbeklädnader inomhus.

Klinkerplattor: Tillverkas av tätsintrande leror som ger lägre vattenabsorption än ca 10 %, vanligtvis mellan 0 och 6 %. Klinkerplattor förekommer både glaserade och oglaserade. De används som väggbeklädnader, vanligtvis glaserade och som golvbeläggningar, både glaserade och oglaserade.

Mosaik: Glaserade eller oglaserade klinkerplattor i små format, som vid tillverkningen monterats på nät eller papper i form av ark.

”Granitkeramik”: Tätsintrade klinkerplattor som med hjälp av avancerad tillverkningsteknik får extremt låg porositet. Vattenabsorptionen är ofta under 0,5 %. Plattorna är vanligtvis oglaserade men förekommer även glaserade och polerade. De kan tillverkas i stora format med mycket god måttnoggrannhet.

Cottoplattor, ”terracottaplattor”: En speciell typ av plattor som ofta har mycket hög porositet. Vattenabsorptionen är vanligtvis 6 – 10 %, men kan även vara upp till 20 %. Cottoplattor är oglaserade. De har en rustik karaktär med relativt låg måttnoggrannhet.

Fogmassor utgörs vanligtvis av cementbundna finkorniga massor som efter blandning med vatten bredds ut över beklädnaden/beläggningen med gummispackel så att fogarna fylls. Överskottsmassa skrapas av och fogarna bearbetas med vatten och svamp så att fogytorna får en jämn och slät yta. Den cementbundna massan får efter härdningen en viss porositet som medför att vätska kan sugas upp i fogen.

Andra typer av fogmassor är baserade på bindemedel av hårdplaster, till exempel epoxi. De appliceras huvudsakligen på samma sätt som cementbundna massor men ger nästan helt täta fogar med mycket låg porositet och hög motståndskraft mot kemikalier.

För rörelsefogar används mjukfogmassor. I våtutrymmen används vanligen silikonbaserade massor med egenskaper som medför viss risk för påväxt av mögelsporer och andra mikroorganismer.

Materialval

För golvytor som kommer att utsättas för hög smutsbelastning bör oglaserade klinkerplattor med låg vattenabsorption, under 3 %, väljas. Oglaserade plattor med hög porositet bör undvikas. Undersök därför plattornas lämplighet för aktuell smutsbelastning. Alternativt kan glaserade plattor väljas med hänsyn tagen till eventuell halkrisk och förekommande trafikbelastning.

Rengöring av keramiska väggar och golv



Väggar

Beklädnader med kakelplattor eller glaserade klinkerplattor rengörs i första hand med vatten, eventuellt med neutralt eller svagt alkaliskt rengöringsmedel – diskmedel eller "Allrengöring". Vid kraftig nedsmutsning används i första hand mekanisk bearbetning med skur-svamp eller skurborste kompletterat med alkaliskt rengöringsmedel – "Allrengöring". Speciell uppmärksamhet bör ägnas åt fogarna som smutsas lättast beroende på porositeten. Eventuella mjukfogar bör torkas rena så att smuts inte fastnar i fogmaterialet.

Kalkavlagringar, som bildats på grund av kalkhaltigt vatten avlägsnas enklast med svagt surt rengöringsmedel, t.ex. ättiksyra (ättiksprit). Fogarna vattenmättas före tvättningen.

Observera att vissa kakelplattor kan ha glasyrer eller speciella dekorer som inte tål mekanisk bearbetning och kan vara känsliga för starkt sura rengöringsmedel. Kontrollera med leverantören före rengöring.

Avsluta all rengöring med att noga skölja med rent vatten och mjuk svamp. Torka med torr trasa.

Golv – torra utrymmen

Rengöringen av keramiska golv anpassas till ytornas smutsbelastning.

Den dagliga rengöringen kan normalt bestå av torr mopning som avlägsnar partiklar och damm.

Oglaserade, ej tätsintrade plattor

För att få bort smuts som fastnat i belägningens yta görs våtrengöring med vatten och återfettande rengöringsmedel/såplösning, normalt en gång per vecka. Behandling med såplösning ger på sikt effekt som liknar den man uppnår genom efterbehandling med klinkerolja.

Efter längre tids användning av golvet utan städning, eller efter särskilt kraftig nedsmutsning, görs våtrengöring med vatten och alkaliskt rengöringsmedel – ”Allrengöring”/”Grovrengöring”. Skölj med rent vatten efteråt.

Glaserade plattor, mosaik och tätsintrade plattor ”granitkeramik”

För att få bort smuts som fastnat i belägningens yta görs en våtrengöring med vatten och svagt alkaliskt rengöringsmedel – ”Allrengöring”. Såplösning skall inte användas. Den ger en tunn beläggning på plattornas täta yta där smutsen lätt får fäste.

Efter längre tids användning av golvet utan städning, eller efter särskilt kraftig nedsmutsning, görs våtrengöring med vatten och alkaliskt rengöringsmedel – ”Allrengöring”/”Grovrengöring”. Skölj med rent vatten efteråt.

Golv – våta utrymmen

(Badanläggningar, storkök, livsmedelsindustrier etc.)

Samtliga nämnda platttyper för golv i torra utrymmen kan också förekomma i våta miljöer. Plattor avsedda för våta golv har ofta en strukturerad yta som ger ett visst halkskydd.

Ett effektivt sätt att rengöra sådana plattor är behandling med högtrycksspruta. Trycket i sprutan bör inte överstiga 5 MPa (50 bar). Vid högre tryck finns risk att fogarna skadas. Munstycket skall vinklas ca 45 grader och hållas ungefär 20 cm från golvytan. Om alkaliskt rengöringsmedel används bör detta påföras golvet i torrt tillstånd. Sura rengöringsmedel måste däremot spridas ut på redan fuktiga ytor, annars finns det risk att cementbunden fogmassa skadas.

Cementbundna fogar har en viss porositet och kan ibland, på fuktiga golvytor, vara grogrund för mögeltillväxt. Detta motverkas bäst genom återkommande rengöring med alkaliskt rengöringsmedel och god ventilation av utrymmet.

Fläckborttagning

Spill och läckage skall alltid torkas upp med trasa eller mjuk svamp så snart som möjligt. Vid rengöring med starka kemikalier är det lämpligt att alltid börja med väl utspädd lösning och vid behov öka koncentrationen. Prova rengöringseffekten på liten och helst undanskymd yta. Kontrollera att rengöringsmetoden inte skadar den keramiska beläggningen/beklädnaden.

Här följer några vanligen förekommande föroreningar och förslag på lämplig typ av rengöringsmedel:

- Livsmedelsfett, öl, vin, glass, hudfett, oljefilm, smörjfet, metallskrap av aluminium
Alkaliskt rengöringsmedel – "Allrengöring" eller "Grovrengöring", soda eller kaustiksodalösningar.
Observera att alkaliska rengöringsmedel är avfettande och därmed uttorkande för huden. Skydda ögon, slemhinnor och hud.
- Kalkutfällningar, cement och bruk, rostfläckar, metallskrap av stål
Sura rengöringsmedel – "Klinkerrent", ättiksyra/ättiksprit, "Murtvätt".
- Färgspill av oljefärg/alkydfärg, motorolja, asfaltfläckar
Lösningsmedel – lacknafta, T-grön
- Gummi, stearin, parafin
Lösningsmedel – acetone, sprit, T-röd, rengöringsbensin
- Färgspill akrylatfärg
Vatten – utspädning av färgen med mycket vatten och upptorkning
- Färgfläckar som torkat
Mekanisk rengöring – skrapning med rakblad
Färgborttagningsmedel
- Kraftigt färgande vätskor, t.ex. rödvin och rödbetsspäd
Alkaliskt och blekande rengöringsmedel – "Klorin" i spädning efter tillverkarens rekommendation för fläckborttagning

Byggkeramik
Rådet

Högbergsgatan 27, 116 20 Stockholm
Telefon 08-641 21 25. Fax 08-702 20 15
E-post: info@bkr.se
Hemsida: www.bkr.se

Parkettgolv

Parkettgolv är ett levande material som förändras med tiden och ett välskött parkettgolv håller i många år.

Vid mycket torrt inomhusklimat vintertid kan sprickor uppstå i golvet, som sedan försvinner när luftfuktigheten höjs igen. Där solen ligger på kan golven påverkas av UV-ljus .

Vid daglig rengöring behövs normalt endast torra städmetoder såsom torr mopning eller dammsugning. Vid grundligare rengöring, fuktorka golvet med väl urvriden trasa. Tillsätt eventuellt mildt rengöringsmedel utan ammoniak i vattnet. Använd inte svabbgarn eftersom det lämnar mycket vatten efter sig. Underhåll gärna golvet med specialmedel för parkettgolv för att få ett extra skydd. Det rekommenderas i hemmiljö två gånger per år.

Genom att sätta möbeltassar av filt under benen på stolar, bord och övriga möbler undviker du att repa ditt parkettgolv. När du ska flytta pianot, den tunga hyllan eller soffan kan du ställa möbeln på en filt eller matta och försiktigt skjuta till önskad plats. Ställ inte blomkrukor direkt på golvet.

Under garantitiden år 1-2 gör du i första hand en felanmälan till JM Kundservice om det uppstår fel på parkettgolvet som du inte själv har orsakat. Under garantitiden år 3-5 och efter garantitiden kontaktar du din styrelse. Se även flik Felanmälan.

SKÖTSELRÅD LACKERADE TRÄGOLV FÖR BOSTÄDER

Utgivna av Golvbranschen, GBR

ALLMÄNNA RÅD

Stoppa smutsen redan i entrén! Ha därför alltid en ordentlig avtorkningsmatta innanför ytterdörren och om möjligt även utanför. Skydda trägolvet mot alla former av vatten, torka upp eventuellt spill omedelbart. Möbler skall vara försedda med möbeltassar av plast eller filt (ej metall) för att undvika repor och märken från möbelben. Tassarna ska hållas rena.

RÄTT TEMPERATUR OCH LUFTFUKTIGHET

Trä är ett naturmaterial som rör sig i takt med natur-liga skiftningar av den relativa fuktigheten. På sommaren sväller det och på vintern krymper det. Brädorna kan kupa eller skåla sig, där upp till 0,4 mm inte är ovanligt. Det finns toleranser som tillåter upp till 0,2% av brädans bredd. När träet krymper, syns detta som springor mellan bräderna. För att motverka alltför stora rörelser och därmed skador på golvet skall rumstemperaturen hållas inom **15-25°C** och den relativ fuktigheten mellan **30-60%**. Vissa träslag som bok och lönn kan vara känsligare för klimat-variationer än andra. Tänk på att golvvärme torkar ut trägolvet mer än t ex element. Vid golvvärme får golvet yttemperatur aldrig överstiga **27°C**. Relativ luftfuktighet i inomhusluften ökar då människor vistas i rummet och utför vardaglig aktivitet såsom matlagning, duschning etc. Gröna växter och t ex akvarium ger dessutom ett fuktillskott till luften. Den relativa luftfuktigheten kan också höjas med hjälp av luftfuktare.

STÄDNING

Gör till daglig rutin att avlägsna synlig smuts såsom smulor, sandkorn och dylikt. Dammsugning med fast borstmunstycke avlägsnar de flesta torra partiklar. Fuktorkning med en hårt urvriden microfiberduk (mopp) utföres vid behov. I vattnet kan tillsättas några droppar mildt syntetiskt rengöringsmedel, typ handdiskmedel utan ammoniak.

Använd aldrig våta rengöringsmetoder på ett trägolv!

RENOVERING

Det flesta trägolv kan renoveras upprepade gånger så länge som det finns en tillräckligt tjock slityta. I regel slipas hela golvet till rent trä för att omlackeras. På så sätt erhålls samma nyans och glans på golvet. För ett bra resultat förutsätts att golvet underlag är stabilt och att slitskiktets stavar sitter väl förankrat i underlaget.

Begränsade skador kan punktlagas, men kan ge en synlig övergång mellan det gamla golvet och lagningen. Slitskador som smårepor kan slipas med fint slippapper och överlackeras. Vid enstaka djupa repor/intryck kan en slitytestav eller lamellbräda bytas ut.

För att förlänga lackytans livslängd kan underhåll göras med en underhållslack/refresh. Detta ger extra skydd och lyster. Riktvärde för golv i hemmiljö är 1-2 gånger per år, eller efter behov. Underhållslack har en halkhämmande effekt och innehåller inget vax vilket möjliggör för en framtida överlackning. Om trägolvet behandlats med vax eller polish måste golvet slipas till trärent före omlackeringen.

FLÄCKBORTTAGNING

Avlägsna fläckar innan de hunnit torka in i lacken och eftertorka om nödvändigt med rent vatten. Använd en väl urvriden trasa.

Ett lackerat trägolv skadas av mycket och hett vatten, starka rengöringsmedel som t ex Perkloretylen, thinner, aceton och T-sprit. Använd därför dessa fläckborttagningsmedel med stor försiktighet. OBS! Slipning med stålull och skurnylon kan repa lacken.

FLÄCKNYCKEL

Fläck av:	Tas bort med:
Choklad, fett, frukt, glass, grädde, juice, kaffe, läsk, saft, te, vin, ägg, öl, exkrementer, kräkningar, urin	Neutralt eller svagt alkaliskt rengöringsmedel utan ammoniak utspätt i ljummet vatten
Asfalt, gummi, olja, skokräm, sot, svårare fläckar av choklad och fett	Tvättaftna, lacknafta
Färgkriter, läppstift, tusch	T-sprit 50%
Stearin, tuggummi	Kylspraya eller lägg en plast påse med isbitar på fläcken. Skrapa sedan försiktigt.
Blod	Kallt vatten

Fäst den här skötselavvisningen på insidan av städskåpet.



Tapeter och målade ytor

Tapeter

Var varsam vid rengöring av dina tapeter, följ leverantörens anvisningar för just din tapet noga. Tänk på att tapeterna i de olika rummen kan vara gjorda i olika material även om de är från samma leverantör och därför vara olika känsliga.

Målade ytor

Var försiktig med nymålade ytor, färgens goda egenskaper uppnås först efter några veckor. Efter att färgen har härdats används handdiskmedel alternativt allrengöringsmedel som inte innehåller lösningsmedel. Missfärgningar som uppkommit då metall gnidits mot ytan försvinner lätt med ett suddgummi.

Tak

Målade ytor torkas av med en väl urvriden trasa efter rengöring. Matta ytor kan bli flammiga vid kraftig tvättning. Var extra varsam om ditt tak är grängat (dvs taket har en knottig ytstruktur), då är det känsligt för fukt och bör inte torkas med fuktig trasa.

Halvmatta och halvblanka färger

Gör ren ytan med diskmedel alternativt allrengöringsmedel nerifrån och upp. Torka med vatten och vädra för att minska luftfuktigheten.

Listverk

Golvsocklar är av eklaserad furu. Dörrfoder är tillverkade i furu, vitmålad i kulör NCS S 0502 Y.

Information om de tapeter och färger som är valda i din bostad finns i specifikationen över dina inredningsval. Sätt gärna in skötselanvisningar för exempelvis speciella tapeter bakom denna flik.

Materialförteckning och skötselråd, Måleri, Kv Sagoskogen

-För kulörer hänvisas till rums och kulörbeskrivning

<u>Standard i lgh:</u>	<i>Målade väggar kulör 0500-Y glans 5</i>
Sandspackel:	på gips/betong; Alcro LH, Alcro sprutspackel på gips/betong våtrum; Alcro LH rullspackel våt
Remsor:	Pappremсор
Vägg och takfärg grund i rum:	Alcro allgrund
Vägg och takfärg:	Alcro milltex 5 i lgh/ trapphus glans 7
Tak i rum:	Alcro Sprutspackel/ grängtak
Vägg och tak färdigstrykning i våtrum:	Nordsjö Robust
Färg till rör:	Alcro Bestå föntrefärg, Alcro Servalack Aqua
Färg till dörrar/ järn inv:	Alcro Servalack Aqua
Vägg i biutrymme/gips	Alcro B-Milltex, Silikat
Golv:	Alcro Atelje/ Jerbol dammbinder
Utvändig panel:	Alcro Fasad Täcklasyr
Balkongundersidor:	Flügger Zero
Hörnskydd i lgh:	Gyproc No-Coat Ultratrim outside 90

Skötselråd: För målade ytor/tapet används rengöringsmedel utan sk slipande effekt, scottsbrigt med stålull skall ej användas då repor eller mattfläckar lätt uppstår, vatten med såpa eller likvärdigt för normal smuts. Grängade tak borstas försiktigt med torr mjuk borste.

Med vänlig hälsning
O Timblad Målerifirma AB

Kenneth Råå

Skötselråd

för målade väggar och tak

Var försiktig med nymålade ytor. Färgernas slutliga goda egenskaper uppnås först efter ett par veckor, varför försiktighet bör beaktas när det gäller slitage, repkänslighet och uppglansning. Efter härdningstiden använd handdiskmedel alternativt allrengöringsmedel som inte innehåller lösningsmedel. Använd aldrig sprit eller starka lösningsmedel.

Matta vägg- och takfärger. Milltex 2, 5, 7 och Stil

NORMAL RENGÖRING: Matta ytor är generellt känsliga för uppglansning om man gnider på ytan. Kan också bli flammig, framför allt vid kraftig tvättning. Vid rengöring torka därför av ytan försiktigt med en väl urvriden trasa.

Halvmatta och halvblanka färger. Milltex 20 och Tålig Halvmatt.

NORMAL RENGÖRING: Gör ren ytan med handdiskmedel alternativt allrengöringsmedel. Tvätta alltid nedifrån och upp. Skölj med vatten och ventilerare därefter för att minska fuktigheten i luften.

FLÄCKBORTTAGNING: Handdiskmedel alternativt allrengöringsmedel. Med utspädd ättiksyra (matättika) avlägsnar man rostfläckar. Svarta missfärgningar kan uppstå när man gnider metall mot färgytan. Radera bort dem med ett suddgummi.

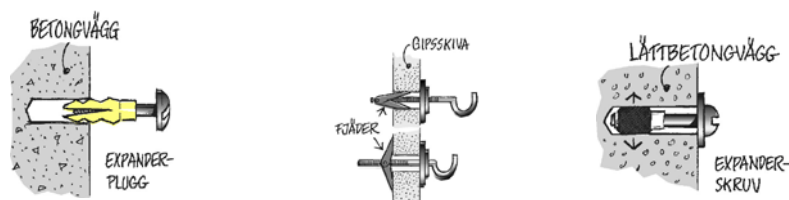


Att sätta upp saker på väggen och i taket

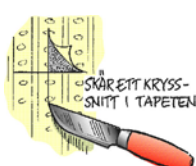
Väggarna sätter den personliga prägeln på ditt hem, var noggrann när du sätter upp tavlor, krokar och liknande för att undvika onödiga hål i väggarna. Olika väggmaterial kräver olika metoder för uppfästning, ta kontakt med kunnig person om du är osäker. Om du har skjutdörrar i din bostad, tänk på att spiken eller skruven som du använder för att hänga upp din tavla med kan skada eller låsa skjutdörren.

Viktigt att tänka på när du skall fästa lampor, krokar m.m. i taket i din nya lägenhet är att du inte får borra djupare än 50 mm. Detta beror på de installationer som ligger över detta djup. Risken finns att du träffar vattenledningar eller el-installationer om du borrar djupare än 50 mm.

- Hårda väggar
I betong- och tegelväggar gör du hål med en slagbormaskin.



- Porösa väggar
Till gipsskivor och lättbetongväggar använder du drillborr, borrarväng eller bormaskin. Alla hål måste pluggas. Din järnaffär kan ge dig råd om vilka skruvar och krokar du bör använda för respektive väggmaterial. Undvik självhäftande krokar, de lossnar lätt och lämnar fula limmärken efter sig.
- I våtrum
Undvik att göra hål i en kakelklädd vägg, särskilt vid duschplats och kring badkar. Läs mer under fliken "Kakel och klinker"
- Vegg-TV
Det är förberett för vägg-TV på en vägg i vardagsrum och största sovrum, placeringen är markerad på din ritning. Observera att förstärkningen är plywood och är anpassad för att TV monteras mot vägg. Om du väljer en mycket stor TV eller om du sätter din TV på en "arm", tänk på att det medför mycket stora belastningar som kräver ytterligare förstärkningar innan montering.
- Idolaffischen
Sätt gärna upp affischen på barnens stora idol, världskartan eller almanackan. Men använd häftstift eller nålar. Tejp och fästlera ger fula märken på tapeten.
- Så här gör du "osynliga" hål
Vid upphängning av exempelvis större tavlor eller hyllor då du behöver borra i väggen kan du enkelt gömma borrhålen. Börja med att göra två snitt i ett kryss i tapeten med en skarp kniv där du vill borra. Lyft undan tapetflikarna och borra. När du inte ska använda hålet längre tar du ut skruven, viker tillbaka tapetflikarna och hålet "försvinner".



Köksinredning

Ditt kök håller hög standard och är byggt för att användas varje dag under lång tid. Genom att ta hand om dess inredning får du ett kök som kan användas varje dag i många år. Om du har bänkytor av trä är det extra viktigt att du följer leverantörens anvisningar för att bevara dess egenskaper. På följande sidor får du skötselanvisningar från din köksleverantör.

Under garantitiden år 1-2 gör du i första hand en felanmälan till JM Kundservice om det uppstår något fel på inredningen i ditt kök. Under garantitiden år 3-5 och efter garantitiden kontaktar du din styrelse. Se även flik Felanmälan.



SKÖTSEL- ANVISNINGAR

Vi glädjer oss åt att få leverera ditt

MYRESJÖKÖK.

Här finner du skötsel­anvisningar för ditt kök. Det färdiga köket består av levande material, som kräver riktig skötsel för att kunna hålla länge och se vackert ut. Ett levande material åldras bl a genom att skifta färg över tiden. Vissa träslag blir mörkare och andra ljusare. Olika ytor kräver lite olika skötsel. Leta under respektive rubrik tills du hittar det/de ytmaterial som gäller för just ditt kök. Det finns också information kring ett antal vanliga frågor.

SKÅPSTOMME

Skåpstommarna är i allmänhet uppbyggda av direktlaminerad spånskiva. Denna skiva tål fukt men inte i alltför hög utsträckning, d v s vatten får inte bli stående så att det kan tränga in i befintliga skarvar mellan plana ytor och kanter.

Det är därför viktigt att man torkar av sina snickerier med en torr trasa omedelbart vid vattenspill t ex på diskbänkskåpet eller badrumsskåpet efter disk respektive tvätt. Placering av t ex en kaffebryggare så att varm ånga strömmar upp mot ett väggskåps undersida (gäller även ljusramplista eller en luckas kant) bör undvikas. Rengör med vatten och diskmedel. Svåra fläckar tas bort med T-röd. Gångjärnen på luckorna kan behöva justeras efter en tids användning.

MÅLADE OCH FANERADE YTOR

Målade och fanerade ytor rengörs med en fuktig trasa och mildt diskmedel som man normalt använder i hushållet. Använd inte skurpulver eller liknande medel som innehåller slipmedel, alkohol och andra repande partiklar, inte heller thinner eller ammoniak. Liksom stommarna måste även luckorna, speciellt kanterna, torkas av efter att de har utsatts för vattenspill.

Kraftig rökning och vitmålade kök hör inte ihop. Nikotinet gör att luckorna gulnar, ingen vit färg motstår detta. Fanerade ytor behöver hållas torra och befriade från fett och rengöringsmedel. Detta gäller speciellt ljusa fanér. Eftersom fanér är mer eller mindre porig skall man vara sparsam med vatten vid rengöring så att fukt inte tränger in i faneret. För att stärka luckans ytskikt och göra den tåligare mot repor utförs följande behandling innan användning: Ta bort skyddsfilmen när luckor och lådor har monterats. Torka av den högblanka ytan med en mjuk trasa som fuktats med en tvållösning (max 1% tvål) och låt luckan torka. Efter 24 timmar får avtorkningen sin effekt. Vid den dagliga rengöringen används vatten och tvållösning enligt ovanstående.

Viktig! Alkoholhaltigt rengöringsmedel inte ska användas.

FOLIERADE YTOR.

För att stärka luckans ytskikt och göra den tåligare mot repor utförs följande behandling innan användning: Ta bort skyddsfilmen när luckor och lådor har monterats. Torka av den högblanka ytan med en mjuk trasa som fuktats med en tvållösning (max 1% tvål) och låt luckan torka. Efter 24 timmar får avtorkningen sin effekt. Vid den dagliga rengöringen används vatten och tvållösning enligt ovanstående. **Viktig!** Alkoholhaltigt rengöringsmedel inte ska användas.

BÄNKSKIVOR

Monteras enligt anvisning som medföljer bänkskivan. Bänkskivor belagda med högtryckslaminat rengörs med alla rengöringsmedel som förekommer i hushållet. Undvik att starkt färgade ämnen, såsom t ex jod eller bläck, kommer i kontakt med laminatytan.

På bänkskivor med laminatkantlist eller träkantlist är det viktigt att undvika att fukt tränger in i skarvarna. Undvik att öppna en varm diskmaskin. Fuktspärr ska monteras ovanför diskmaskinen för att avhjälpa problem med värme och fukt. Var noga med att inte placera heta kastruller eller stekpannor på laminaten.

Bänkskivor i massivt trä är ett levande material som vid förändrad luftfuktighet torkar ut om det inte ytbehandlas. När det gäller massiva bänkskivor är det väldigt viktigt att dessa monteras och sköts på föreskrivet sätt för att t ex undvika att skivorna slår sig. Har du valt en massiv träskiva har du valt ett naturligt material som kräver omtanke och underhåll för att behålla sin skönhet under många år. Sköter du den rätt blir den bara vackrare med åren.

Observera att all behandling och allt underhåll skall utföras på torra skivor. Låt aldrig vatten stå på skivan. Då kommer träet att svälla och i värsta fall även spricka. Kaffebryggare kan också ställa till problem. En del kaffebryggare blir mycket varma på undersidan vilket torkar ut träet. Det kan ge fläckar och sprickor. Speciellt viktigt är detta om du har en underlimmad diskho. En kaffebryggare, liksom frityrgrutor och andra varma apparater, ska för säkerhets skull alltid stå på ett underlägg.

INNAN DU MONTERAR DIN MASSIVA TRÄSKIVA

Det är av största vikt att du oljar in skivorna rejält med bifogad olja innan monteringen. Detta gäller för såväl över som undersidan. En vaxad eller hårdvaxolja behövs inte vaxas/oljas innan monteringen. Den är redan behandlad. Däremot ska den underhållas regelbundet.

HÅRDVAXOLJADE SKIVOR

Vi rekommenderar Hårdvaxolja vilket ger ett ytskikt med mycket bra skydd. Tänk på att skydda skivornas yta ordentligt vid montage, kakling o.s.v. Om ytan skadats eller påverkats måste skivorna, innan de tas i bruk, behandlas med Hårdvaxolja. Eftersom varje skiva (liksom varje stav i varje skiva) är unik, krävs olika mängd Hårdvaxolja för att mätta ytan och bygga ett fullgott ytskikt. Detta framträder först efter en tids användning. Därför är det särskilt viktigt att du under första året kontrollerar om dina skivor behöver underhållas med Hårdvaxolja. Detta gäller även när ytan blivit sliten eller skadad. Om din skiva har en underlimmad diskho, är det extra viktigt att ändträet och kanter vid diskhon alltid har ett bra skydd.

Gör så här: Slipa vid behov med fint sandpapper eller slip-svamp. Torka rent. Lägg på ett tunt lager Hårdvaxolja. Torka i träets längdriktning med torr trasa. Se till att en tunn film uppstår. Låt torka i minst åtta timmar. Vid hårt sliten skiva eller om ytan slipats trären upprepas behandlingen ytterligare två gånger.

Var försiktig så att hårdvaxoljan inte kommer i kontakt med något annat än bänkskivan. Om så sker, torka bort direkt! In-torkad hårdvaxolja är mycket svår att avlägsna! Hårdvaxolja i burk har en begränsad hållbarhet och bör därför förbrukas inom ett år. Skruva alltid på korken ordentligt. De trasor och svampar du använt kan självantända då oljan oxiderar! Blöt med vatten och slå in lufttätt eller elda under kontrollerade former!

VAXADE SKIVOR

Björkskivor är alltid waxade, men även skivor av andra träslag kan waxas. Med waxning bibehålls färgtonerna i träet och ljusa träslag ska ju behållas ljusa. Med olja djupnar tonerna, vilket oftast eftersträvas. Björk däremot blir mörk och flammig.

Om din skiva är waxad, kräver den underhåll. Behandla skivorna med vax så fort ytan känns sträv, uttorkad eller sliten. Lämna inte vatten på ytan och skydda träet mot värme från exempelvis kaffebruggare eller frytgröta. En waxad yta är behandlad i flera steg. Slutresultatet är en hård, skyddande yta. På en sådan yta ska du aldrig använda slipande material som exempelvis ScotchBrite eller slippapper.

OLJADE SKIVOR

Första tidens behandling av oljade skivor är oerhört viktig för att de ska förbli lättskötta och snygga under en lång tid framöver. Träskivans fibrer behöver mättas med olja för att skivan skall bli formstabil samt motstå fukt och smuts. Detta sker med upprepade behandlingar och tar cirka ett år. När detta är klart har du fått en helt underbar naturprodukt.

Efter montering oljas samtliga sidor och kanter med Träolja, vilket är en högraffinerad kallpressad och rå linolja. Lägg på ett ordentligt lager och arbeta in oljan med trasa. För extra len yta använder du mjuk slipkloss (extra fin). Glöm inte kanterna! Låt oljan ligga på i 30 minuter. Fördela emellanåt överskottet till de delar som suger upp mycket. Gnugga sedan ytorna torra med en luddfri trasa.

Var försiktig så att oljan inte kommer i kontakt med annat än bänkskivan. Om så sker torka bort direkt! Intorkad olja är mycket svår att avlägsna! Om inte ytan torkas helt torr efter en halvtimme utan får ligga länge så torkar den till en kladdig, seg yta som är mycket svår att få bort. Den trasa eller svamp som du använt kan självantända då oljan oxiderar! Blöt med vatten och slå in lufttätt eller elda under kontrollerade former!

Efter en oljebehandling kan olja tränga upp i flera dagar och skada tidningar och böcker! Upprepa behandlingen ytterligare en gång första veckan, därefter en gång i veckan under tre veckor. Upprepa efter en månad, tre månader och sex månader. Behandla sedan med olja och trasa en eller två gånger om året. Har det kommit smuts ner i träets porer, använder du mjuk slipkloss (extra fin).

BEHANDLA MED NY OLJA

Efter en månad eller två behöver träet ytterligare behandlingar. Till en början kommer fibrer att resa sig så att ytan känns sträv. Då använder du en mjuk slipkloss (extra fin) och arbetar i träets längdriktning varefter skivan behandlas med ny olja.

En del starka rengöringsmedel löser olja. Då blir ytan ljus och sträv. Behandla med olja omedelbart som beskrivits ovan och försök hitta ett rengöringsmedel som inte löser olja.

OM OLYCKAN ÄR FRAMME

Ditt hem är säkert inget museum, och därför är det oundvikligt med småskador i yta och kanter, hur försiktig du än är. En träyta tål inte att du ställer heta kärl på den. Starka rengöringsmedel liksom andra starka vätskor som alkohol kan också påverka skivan.

Om ytan har skadats eller missfärgats kan du alltid slipa bänkskivan. Det är just det som är fördelen med massivt trä. Efter en sådan slipning måste du ytbehandla från grunden igen. Det material som behövs finns hos våra återförsäljare. Slagmärken kan många gånger repareras med hjälp av varmt vatten som får träet att svälla och återta sin form. Detta är lättast med trä som behandlats med olja och svårast med en waxad yta, men det kan alltid vara värt ett försök.

Har du slipat ytan, kan du alltid byta från olja till vax eller tvärtom, men ytan måste behandlas som om den var obehandlad. Vid byte från en behandling till en annan gäller alltid att man slipar ner hela ytan ordentligt. Detta görs lämpligast när skivorna ändå är i behov av ny behandling. Putsningen blir betydligt enklare när ytan är lite uttorkad och sliten jämfört med nybehandlad. Väljer du olja, behandlar du enligt det schema som beskrivits tidigare.

Väljer du vax, följer du fabrikantens anvisningar. Väljer du Hårdvaxolja behandla då skivan tre gånger som beskrivs i avsnittet "Hårdvaxolja". Undvik linolja på en skiva av björk. Då riskerar du att skivan blir mörk och flammig. För att reparera det, måste flera millimeter slipas bort. På björk bör du använda vax eller Hårdvaxolja.

PORSLIN OCH ROSTFRITT SANITETSPORSLIN

Våra tvättställ har en glaserad yta. Denna är lätt att hålla ren och är beständig mot de flesta kemikalier. Använd vanliga rengöringsmedel. Rengöringsredskap som innehåller hårda slipmedel, såsom stålull och grön fibersvamp, skall inte användas. Starka syror, t ex saltsyra och svavelsyra, och starka alkalier, t ex kaustiksoda, bör inte användas. Droppande kranar bör snarast repareras.

ROSTFRIA DISK- OCH TVÄTTBÄNKAR

Den rostfria plåtytan bör torkas ren efter varje användning med en fuktig trasa eller svamp, som eventuellt doppats i diskmedelslösning som sedan sköljes bort. Torrorka efter. Använd ej hårda eller vassa föremål, stålull eller liknande. Matta partier på plåten får tillbaka sin lyster om man strör på lite krita och gnuggar med mjuk trasa. Efter all rengöring skall plåtytan sköljas med vatten och torrorkas. Hantera inte syror och andra aggressiva ämnen på disk- eller tvättbänken.

Även inläggningsspad, sockrade och saltade vätskor, som får torka in kan ge fläckar som är svåra att avlägsna. Missfärgningar av den rostfria ytan kan även uppstå om ämnen med järnnehåll typ stålull, spik, grus och smuts får ligga på den fuktiga ytan. Missfärgningen kommer inte från det rostfria materialet utan från det främmande materialet. Även vatten i vissa komponenter kan ge upphov till missfärgningar.

Använd inte stålull eller fibersvamp på bänkplanet, däremot kan fibersvampen med fördel användas i disklåda och slasktratt. **OBS!** Det är viktigt att torka och gnugga i bänkens längdriktning. Det kan uppstå mindre repor på den rostfria plåten vid normal användning.

GODA RÅD OM SPISFLÄKTEN

Starta alltid spisfläkten innan du sätter igång med matlagningen, annars utnyttjar du inte kapaciteten ordentligt. Kom ihåg att låta spisfläkten gå upp till 15 minuter efter matlagningen.

SPARA PÅ ENERGIN

En spisfläkt som går på högfart förbrukar dubbelt så mycket energi som en som går på lågfart. Högsta läget används som regel bara när man kokar något som luktar eller osar mycket.

GODA VENTILATIONS-FÖRHÅLLANDEN

Om spisfläkten inte fungerar som den ska, kan det bero på att slangen har veckat sig, lång kanal med många böjar, för liten takhuv i förhållande till ventilationsröret m.m. Goda ventilationsförhållanden ger en effektiv funktion och därmed lägre elförbrukning.

RENGÖRING

Torka fettfiltret med en trasa, diska vid behov. Som huvudregel bör du aldrig använda rengöringsprodukter med slipmedel. Alla spiskupor rengörs med fuktig trasa eventuellt med diskmedel på. Glasskärmen rengörs med fönsterputs.

FILTER

Det är viktigt att diska fettfiltret minst varannan månad. Filtret diskas antingen för hand eller i diskmaskin. Har du kolfilter i din spisfläkt kan detta inte diskas, utan måste bytas ut 1-2 gånger per år. **OBS!** Flambera aldrig på spisen under spisfläkten.

ALLMÄNNA LEVERANS- OCH KÖPVILLKOR

Myresjökök rekommenderar sina återförsäljare att för konsumentköp tillämpa TMF:s (Träoch Möbelindustriförbundet) kök- och badinredningsgrupps allmänna villkor, TMF 04 KB. Bestämmelserna är fastställda efter förhandlingar med Konsumentverket. För köp av varor i yrkesmässig byggverksamhet tillämpas ABM 07.

REKLAMATIONER

Om köparen vill åberopa att varan är felaktig, ska anmälan ske till den som är avtalspart. För en konsument är det vanligen den återförsäljare, som man köpt varan av. Det är angeläget att anmälan sker snarast efter det att man märkt felet.

Anmälan som sker inom två (2) månader från det att köparen har upptäckt felet ska alltid anses ha lämnats i rätt tid. Vid anmälan, skriv några rader för att undvika missförstånd och bifoga gärna foto, så att bedömning av lämplig åtgärd kan göras snabbt och korrekt.

Reklamerar köparen inte inom tre (3) år efter det att han tagit emot varan, förlorar han rätten att åberopa felet.

Fuktskador som uppstått pga ovarsamhet godkänns inte som reklamation. Myresjökök lämnar 10 års funktionsgaranti på skåpstommar, fronter d v s luckor och lådförstycken samt på lådor, lådskenor och gångjärn.

Funktionsgarantin gäller vid normal användning i privatbostad eller likvärdigt. Myresjökök ansvarar inte för fel som beror på olyckshändelse eller annan händelse utanför vår kontroll. Vi ansvarar heller inte för skador orsakade av brister i lagring, hantering, skötsel eller montering av varan eller på annat förhållande som kan hänföras till köparen.

Köpare som medvetet monterat felaktig vara, utan accept från säljaren, är ansvarig för merkostnader som följer av detta. Vid fel på varan är konsumenten skyldig att begränsa skadan och hålla kostnaderna nere i största möjliga mån.

TRANSPORTSKADOR

Vid mottagning av gods: Synliga avvikelser, ska noteras på frakthandlingens kvittensdel, därefter kvitterar mottagaren godset. Med avvikelser menas såväl skador som avvikelse i antal kולי jämfört med följesedel. Kvitteringen ska ske genom personlig namnteckning samt läsligt (textat) namnförtydligande.

Dolda transportskador ska anmälas inom 7 dagar. Om så inte sker förfaller rätten till ersättning Behåll det skadade godset & emballaget tillgängligt för ev besiktning. Ta gärna foto av skadan och emballaget.

Transportskadan anmäls till: **Privatkund/Konsument** anmäler avvikelser till det företag du köpt av; Hus, återförsäljare, bygghandel eller köksbutik, som i sin tur kontaktar Myresjököks kundtjänst via sin vanliga kontaktpersons direktnummer eller telefon: 0476-557 99, fax 0476-152 82 alternativt e-post: order@myresjokok.se.

Företagskunder anmäler till sin kontaktperson på Myresjökök via direktnummer eller via växelns telefon: 0476-557 00, fax: 0476-152 82 alt e-post: transportskada@myresjokok.se.

När du har fått ett skadenummer kan du beställa ersättningsmaterial: **Privatkund/Konsument:** kontakta det företag du köpt av; återförsäljare, bygghandel eller köksbutik. **Företagskund:** kontakta din kontaktperson på Myresjökök via telefon: 0476-557 00 fax: 0476-152 82 alt e-post: transportskada@myresjokok.se

Ett Svanenmärkt kök borde vara en självklarhet även för den som inte bryr sig ett dugg om miljön.

Vi är glada och stolta över att runt 70 % av vårt sortiment nu är Svanenmärkt. Man kan tycka att det borde vara en självklarhet, men faktum är att vi är nästan ensamma om det bland de svenska köks-tillverkarna.

Kraven för Svanenmärkning är hårda. Vi får bara använda trä från skogsbruk där det tas hänsyn till det naturliga ekosystemet och där den biologiska mångfalden bevaras. Alla former av träskivor (inklusive spånskivor och MDF) ska avge så lite formaldehyd som möjligt.

Tillverkningsprocessen ska vara energisnål, och merparten av energin ska komma från förnybara energikällor. Dessutom krävs att alla kemiska produkter – som lacker och färger – ska ha ett minimalt innehåll av lösningsmedel och andra miljö- och hälsofarliga ämnen.

Ytterligare ett viktigt krav återstår att nämna. Svanenmärkningen är nämligen också en kvalitets märkning. Innan våra produkter blev godkända tvingades de därför genomgå hårda tester som rör bland annat hållbarhet, styrka, säkerhet och stabilitet.

Du kan alltså räkna med att ditt nya Svanenmärkta kök kommer att vara dig till glädje i många, många år. Och det är faktiskt lika bra för din plånbok som för miljön.



Dörrar och garderober

Dörrarna i och till din bostad är utformade för att vara funktionella och hållbara. På följande sidor finns anvisningar för hur du rengör dina dörrar och smörjer gångjärnen.

Garderobernas dörrar kan justeras vid behov genom att skruva vid gångjärnen. Följ din leverantörs anvisningar.

Under garantitiden år 1-2 gör du i första hand en felanmälan till JM Kundservice om du får problem med dörrar eller garderober. Under garantitiden år 3-5 och efter garantitiden kontaktar du din styrelse. Se även flik Felanmälan.

Skötsel­anvisning

Innerdörrar

Som vägledning vid val av material för rengöring och reparation av dörrsnickerier, lämnar vi här en kortfattad beskrivning av den ytbehandling våra produkter genomgår före leverans. Ni finner här vidare uppgifter om rengöringsmedel samt färger och annat ytbehandlingsmaterial som vi rekommenderar.

Täckmålade produkter

Produkterna är målade med lacker för inomhusbruk med halvmatt glans, som uppfyller höga krav på fyllighet, repfasthet, nötning och utseende samt har hög hårdighet mot de flesta hushållskemikalier, fett och lösningsmedel.

Rengöring:

Använd allmänt förekommande rengöringsmedel. dock ej alkalisk. Förslagsvis vanligt diskmedel. Använd inte medel som kan repa eller lösa upp ytan. Undvik därför lösningsmedel, skurpulver, stålull etc. Fukta ytan nedifrån och upp men rengör uppifrån och ned. Annars finns risk för att ränder uppstår. Eftertorka

Underhåll:

Som regel krävs enbart rengöring om ej skador uppstått eller förslitningen varit onormal.

Bättring:

Mindre skador penselbättras. Fråga i er färghandel efter produkt lämpad för inomhussnickerier. Större skador kräver som regel spackling och total ommålning. Testa lämpligen först på ett mindre parti på t.ex. dörrrens bakkant för att säkerställa att den tänkta produkten är förenlig med den ursprungliga ytbehandlingen. Beakta att karm och dörrblad kan ha olika ytbehandling.

Fanerade klarlackerade produkter

Fanerade produkter är ytbehandlade med klarlack som ger god fyllighet, repfasthet och ytfinish samt god hårdighet mot de flesta hushållskemikalie.

Rengöring:

Använd allmänt förekommande rengöringsmedel. Förslagsvis vanligt diskmedel. Doppa en svamp eller trasa i lösningen och vrid ur väl. Rengör uppifrån och ned. Eftertorka. Avänd ej överskott av vatten och inte medel som kan repa eller lösa upp lacken. Undvik därför lösningsmedel, skurpulver, stålull etc.

Underhåll:

Som regel krävs enbart rengöring om ej skador uppstått eller förslitningen varit onormal. Produkter som används för möbelunderhåll t.ex. möbelvax och vaxpolish kan användas men krävs normalt inte.

Kvistgulning:

I virke till målade karmar förekommer kvistar. Beroende på träets egenskaper och miljön som karmen är monterad i så ingår det i virkets naturliga åldrande att kvistarna med tiden kan urskiljas genom ytbehandlingen. Bättring av kvistgulning se rubrik "Bättring".

Bättring:

Mindre skador penselbättras med klarlack i lämplig ton och glans. Större skador kräver nerslipning och total omlackering. Testa lämpligen först på ett mindre parti på t.ex. dörrrens bakkant för att säkerställa att den tänkta produkten är förenlig med den ursprungliga ytbehandlingen. Beakta att karm och dörrblad kan ha olika ytbehandling.

Skötselansvisning Massiv-, Tambur- och Inbrottsskyddande dörrar (Del 1)

Juni 2007

Som vägledning vid val av material för rengöring och reparation av dörrsnickerier, lämnar vi här en kortfattad beskrivning av den ytbehandling våra produkter genomgår före leverans. Ni finner här vidare uppgifter om rengöringsmedel samt färger och annat ytbehandlingsmaterial som vi rekommenderar.

Täckmålade dörrblad

Färgen är en tvåkomponents halvblank, syrahärdande täckfärg (härdacksfärg) som uppfyller höga krav på fyllighet, repfasthet, nötning och utseende samt har hög hårdighet mot de flesta hushållskemikalier, fett och lösningsmedel.

Rengöring:

Använd allmänt förekommande rengöringsmedel, förslagsvis vanligt diskmedel. Använd inte medel som kan repa eller lösa upp ytan. Undvik därför lösningsmedel, skurpulver, stålull etc. Fukta ytan nedifrån och upp men rengör uppifrån och ned. Annars finns risk för att ränder uppstår. Eftertorka.

Underhåll:

Som regel krävs enbart rengöring om ej skador uppstått eller förslitningen varit onormal.

Bättring:

Mindre skador penselbättras. Fråga i er färghandel efter produkt lämpad för inomhussnickerier. Större skador kräver som regel spackling och total ommålning. Testa lämpligen först på ett mindre parti på t.ex. dörrrens bakkant för att säkerställa att den tänkta produkten är förenlig med den ursprungliga ytbehandlingen. Beakta att karm och dörrblad kan ha olika ytbehandling.

Fanerade dörrblad

Fanerade dörrblad är lackerade med en halvmatt UV-härdande klarlack (härdlack) som ger god fyllighet, repfasthet och ytfinish samt god hårdighet mot de flesta hushållskemikalier.

Rengöring:

Använd allmänt förekommande rengöringsmedel, förslagsvis vanligt diskmedel. Doppa en svamp eller trasa i lösningen och vrid ur väl. Rengör uppifrån och ned. Eftertorka. Använd ej överskott av vatten och inte medel som kan repa eller lösa upp lacken. Undvik därför lösningsmedel, skurpulver, stålull etc.

Underhåll:

Som regel krävs enbart rengöring om skador ej uppstått eller förslitningen varit onormal. Produkter som används för möbelunderhåll t.ex. möbelvax och vaxpolish kan användas men krävs normalt inte.

Bättring:

Mindre skador penselbättras med klarlack i lämplig ton och glans. Större skador kräver nerslipning och total omlackering. Testa lämpligen först på ett mindre parti på t.ex. dörrrens bakkant för att säkerställa att den tänkta produkten är förenlig med den ursprungliga ytbehandlingen. Beakta att karm och dörrblad kan ha olika ytbehandling.

Laminatbelagda dörrblad samt våtrumsdörr

Ytan har god resistens mot de flesta kemikalier, fett och lösningsmedel. Den är nötningstålig men kan repas av vassa föremål.

Rengöring:

Vatten med såpa, tvål eller vanligt syntetiskt rengöringsmedel löser de flesta smutsfläckar. Speciellt svår nedsmutsning fordrar behandling med koncentrerat rengöringsmedel, T-sprit eller lacknafta. Använd aldrig stålull eller liknande. Undvik rengöring med skurmedel. Nitrocellulosaförtunning får heller inte användas. OBS! Vid användande av petroleumbaserade lösningsmedel får dessa ej komma i kontakt med tätninglistor, då listens egenskaper kan försämrats.

Underhåll:

Enbart rengöring.

Bättring:

Mindre skador, repor etc., kan med gott resultat lagas med lagningsmassa speciellt framtagen för laminatytor.

Skötselansvisning Massiv-, Tambur- och Inbrottsskyddande dörrar (Del 2)

Juni 2007

1

Täckmålade träkarmar

Ytbehandling utföres med en miljövänlig vattenburen täckfärg som väl uppfyller högt ställda krav för målade karm.

Rengöring:

Använd allmänt förekommande rengöringsmedel, dock ej alkaliskt, förslagsvis vanligt diskmedel. Använd inte medel som kan repa eller lösa upp ytan. Undvik därför lösningsmedel, skurpulver, stålullec. Eftertorka.

Underhåll:

Som regel krävs enbart rengöring om ej skador uppstått eller förslitningen varit onormal.

Kvistgulning:

I virke till målade karmar förekommer kvistar. Beroende på träets egenskaper och miljön som karmen är monterad i så ingår det i virkets naturliga åldrande att kvistarna med tiden kan urskiljas genom ytbehandlingen. Bättring av kvistgulning se rubrik "Bättring".

Bättring:

Mindre skador penselbättras. Fråga i er färghandel efter produkt lämpad för inomhussnickerier. Större skador kräver som regel spackling och total ommålning. Testa lämpligen först på ett mindre parti på t.ex. dörrens bakkant för att säkerställa att den tänkta produkten är förenlig med den ursprungliga ytbehandlingen. Beakta att karm och dörrblad kan ha olika ytbehandling.

Klarlackade träkarmar /Fanerade träkarmar

Ytbehandling utföres med en miljövänlig vattenburen klarlack som väl uppfyller högt ställda krav för klarlackad karm.

Rengöring:

Använd allmänt förekommande rengöringsmedel, dock ej alkaliskt, förslagsvis vanligt diskmedel. Använd inte medel som kan repa eller lösa upp ytan. Undvik därför lösningsmedel, skurpulver, stålull etc. Eftertorka.

Underhåll:

Som regel krävs enbart rengöring om ej skador uppstått eller förslitningen varit onormal.

Bättring:

Mindre skador penselbättras med klarlack i lämplig ton och glans. Större skador kräver nerslipning och total omlackering. Testa lämpligen först på ett mindre parti på t.ex. dörrens bakkant för att säkerställa att den tänkta produkten är förenlig med den ursprungliga ytbehandlingen. Beakta att karm och dörrblad kan ha olika ytbehandling.

Täckmålade stål- och minikarmar

Natureloxerad och målade aluminiumkarm (till våtrumsdörr)

Ytbehandling utföres med en miljövänlig pulverlack som väl uppfyller högt ställda krav för målade karm.

Rengöring:

Använd allmänt förekommande rengöringsmedel, dock ej alkaliskt, förslagsvis vanligt diskmedel. Använd inte medel som kan repa eller lösa upp ytan. Undvik därför lösningsmedel, skurpulver, stålullec. Eftertorka.

Underhåll:

Som regel krävs enbart rengöring om ej skador uppstått eller förslitningen varit onormal.

Bättring:

Skador penselbättras lämpligen med alkydbaserad bättringsfärg eller motsvarande. Testa lämpligen först på ett mindre synligt parti för att säkerställa att den tänkta produkten är förenlig med den ursprungliga ytbehandlingen.

Beslag:

Samtliga gångjärnsskruvar i karmen skall efterdragas vid behov.

Skötselanvisning

Spegeldörrar

Juni 2007

Här är det i första hand tal om dörrar i naturträ. Det kan därför förekomma mindre avvikelser i färg och patina. Det beror bl.a. på vilken yta det är tal om.

De olika ytbehandlingarna gör också att behovet av underhåll varierar:

Ytbehandling

Klarlackerad:

Dörrar i klarlack, lutbehandling/lack, vitpigmentering har alla en mycket tacksam yta. Dörrarna kräver ingen efterbehandling, är vatten- och smutsavvisande många år framöver och i stort sett underhållsfria.

TIPS:

Med jämna mellanrum kan man fräscha upp dörren med möbelpolish. Det gör att den bättre står emot smuts och fettfläckar.

Lutbehandlad/olja:

Denna behandling gör dörren vatten- och smutsavvisande. För att bevara dessa egenskaper och den vackra ytan rekommenderas att dörren behandlas ca. en gång om året med olja. Den kan köpas hos återförsäljaren. Oljan påföres lätt med en mjuk, luddfri trasa längs träets ådringar.

Obehandlad:

En obehandlad dörr är alltid mottaglig för smuts och damm. Det är möjligt att efterbehandla dörren med lack eller lutbehandling. I så fall är det viktigt att ge båda sidorna samma behandling.

TIPS:

Obehandlat eller oljebehandlat: Skulle det med tiden uppstå tryckmärken och repor, läggs en fuktig trasa på området. Trasan värms därefter försiktigt med ett varmt strykjärn, så att träet "reser" sig.

Rengöring:

Oavsett yta skall dörren vid behov torkas av med en fuktig trasa, urviden i såpvatten eller ett mildt rengöringsmedel. Eftertorka dörren med en väl urviden trasa.

Täckmålade produkter

Produkterna är målade med lacker för inomhusbruk med halvmatt glans, som uppfyller höga krav på fyllighet, repfasthet, nötning och utseende samt har hög hårdighet mot de flesta hushållskemikalier, fett och lösningsmedel.

Rengöring:

Använd allmänt förekommande rengöringsmedel. dock ej alkalisk. Förslagsvis vanligt diskmedel. Använd inte medel som kan repa eller lösa upp ytan. Undvik därför lösningsmedel, skurpulver, stålull etc. Fukta ytan nedifrån och upp men rengör uppifrån och ned. Annars finns risk för att ränder uppstår. Eftertorka

Underhåll:

Som regel krävs enbart rengöring om ej skador uppstått eller förslitningen varit onormal.

Kvistgulning:

I virke till målade karmar förekommer kvistar. Beroende på träets egenskaper och miljön som karmen är monterad i så ingår det i virkets naturliga åldrande att kvistarna med tiden kan urskiljas genom ytbehandlingen. Bättring av kvistgulning se rubrik "Bättring".

Bättring:

Mindre skador penselbättras. Fråga i er färghandel efter produkt lämpad för inomhussnickierier. Större skador kräver som regel spackling och total ommålning. Testa lämpligen först på ett mindre parti på t.ex. dörrens bakkant för att säkerställa att den tänkta produkten är förenlig med den ursprungliga ytbehandlingen. Beakta att karm och dörrblad kan ha olika ytbehandling.

Rengöringstips för spegel

Om du får smuts eller fläckar på spegelytan använd först fönsterputs. Om detta inte hjälper kan du använda ett rakblad eller stålull av typen "Svinto". (OBS! endast stålull EJ Scotch brite eller liknande). Glaset blir inte repat av varken rakblad eller stålull.

Rengöringstips för målade ytor

Rengöres med milda och i hushållet vanligt förekommande rengöringsmedel. Använd ALDRIG skurmedel, stålull eller liknande preparat, som innehåller slipmedel eller medel med ammoniak.

Rengöringstips för lackerade träytor

Fanerade och massiva träytor är mer eller mindre poriga. Var därför sparsam med vatten vid rengöring. Använd lätt fuktad trasa och torka efter med väl urvriden trasa. Lämpliga rengöringsmedel är samma som målade ytor. Använd aldrig thinner för fläckborttagning.

Rengöringstips för laminat- och melaminbelagda ytor

Rengöres med i hushållet förekommande rengöringsmedel i likhet med målade och lackerade ytor. Ämnen som kan förorsaka missfärgningar eller frätskador, (jod, vätesuperoxid, bläck, mineralsyror etc.), skall givetvis undvikas.

Rengöringstips för backar och inredningsdetaljer

Efter rengöring med lämpligt syntetiskt rengöringsmedel, eftertorkas med fuktig trasa för att undvika statisk elektricitet. Kristallolja, aceton och liknande medel får ej användas då dessa medel kan skada plastdetaljer.

Rengöringstips för oljade ytor

Oljade ytor ska inte underhållsbehandlas med olja. Rengöring görs med fuktad trasa, ev med lite mild tvållösning, varefter ytorna torkas väl.

Rengöringstips för profiler och skenor

Torka vid behov av profilerna och fronten med en fuktig trasa. golvskenan dammsugs med jämna mellanrum för bästa möjliga gång.

Fönster och fönsterbänkar

Dina fönster håller hög standard och är valda för att bevara ett bra och sunt inomhusklimat. Fönstren har bättre värmeisolerande egenskaper än genomsnittet på marknaden (U_p -värde= 1,1 W/m²C) och sparar på så sätt energi.

Kondens

Fönster med god isoleringsförmåga (lågt U_p -värde) kan efter kalla nätter få kondens på ytterrutans utsida. Det har inget samband med dålig kvalitet, snarare tvärtom. Det beror på att fönstret isolerar så effektivt att nästan ingen värme tränger ut till det yttersta glaset. Under en klar och kall natt kan den yttre glasskivan kylas ner och när värmen återvänder kan glaset vara kallare än utomhusluften. Om det dessutom är hög luftfuktighet kan det sätta sig som kondens på glasrutan. Kondensen förekommer i regel under korta perioder på våren och hösten när temperaturskillnaden är stor mellan dag och natt. Kondensen bildas på natten och försvinner oftast på morgontimmarna så snart uteluften blir varmare.

Persienner

Om du låter sätta in persienner i fönsterna, så ska dessa monteras på rumssidan av glaset, sk frihängande. Tänk på att mörka persienner kan bli mycket varma av solinstrålning, vilket gör att temperaturen på glaset kan bli så hög att sprickor i glaset uppstår. Sätt därför endast ljusa persienner på insidan av fönstret.

JM lämnar inga garantier på fönster och glas, där persienner eftermonteras mellan glaset, eller vid persienner av mörk kulör. Var uppmärksam på att fönstrets energi- och ljudklassning kan försämrats genom felaktig hålltagning i fönsterbågen.

Rengöring och underhåll

Fönsterglaset måste rengöras och fönstrets gångjärn behöver smörjas regelbundet. Följ anvisningarna från din fönsterleverantör.

Fönsterbänkar av natursten

För regelbundet underhåll räcker det att du torkar av ytan med en fuktig trasa. Observera att ytan som ofta är polerad är känslig mot sura vätskor. Det är därför viktigt att torka upp vattenspill.

Utförliga skötsel- och underhållsanvisningar från din leverantör finns på följande sidor under denna flik.

Under garantitiden år 1-2 gör du i första hand en felanmälan till JM Kundservice om det uppstår fel på dina fönster eller fönsterbänkar som du inte själv orsakat. Under garantitiden år 3-5 och efter garantitiden kontaktar du din styrelse. Se även flik Felanmälan.

BRUKSSKEDET

UNDERHÅLL OCH SKÖTSEL

Vi hänvisar till Elitfönsters webbplats, där finns det utförliga skötselavvisningar från oss och våra samarbetspartners:
Gå till www.elitfonster.se, klicka på handböcker.

Allmänt om underhåll av ytbehandling

Behovet av underhåll av ytbehandling är beroende av bl a fönstrets placering i väggen, takutsprång, fönstrets orientering i olika väderstreck, byggnadens geografiska placering, klimatiska påkänningar såsom regn, sol och vind. Underhållsintervallen kan därför variera t o m för fönster i samma byggnad. För lämpliga material, såsom rengöringsmedel, täckfärg, lasyr och verktyg erhålles information från färgleverantör eller färghandel.

Observera! Tätlist mellan karm, båge och tätningsband vid isolerrutor får inte övermålas/laseras. Ev. färg eller lasyr som kommer på lister, band eller skenor ska genast torkas av. Spanjoletter, fönsterbromsar, koppelbeslag, gångjärn och övriga beslag får ej övermålas eftersom deras funktion då försämras.

Underhåll av täckmålade fönster

Täckmålade fönster ska kontrolleras årligen. Om färgen uppvisar blåsor, sprickor, flagor eller matthet ska ommålning ske enligt följande:

Utvändiga ytor

- Tvätta fönstret med mildt alkaliskt rengöringsmedel (kontrollera innehållet på förpackningen).
- Skrapa och slipa bort sprucken och löst sittande färg samt skrapa bort ev. framträngandekåda.
- Laga ev sprickor t ex i hörnfogar eller vid fönsterbleck med plastisk fogmassa.
- Grunda renskrapade ytor med alkydgrundfärg. Låt torka.
- Stryk en andra gång med oljealkydfärg. Var särskilt noggrann och stryk på flödigt vid fönstrets nedre delar, på ändträ och vid hörnfogar.

Invändiga ytor

- Normalt krävs här endast rengöring i form av tvättning med vatten och mildt rengöringsmedel.
- Vid ev. ommålning görs först en lätt slipning med fint slippapper därefter grundning med alkydfärg.
- Stryk en andra gång med alkydfärg.

Underhåll av laserade fönster

Laserade fönster ska kontrolleras och vid utsatta lägen underhållas varje år. Om utvändiga ytor visar tecken på uttorkning (t ex ytsprickor), matthet eller grånad ska ommålning ske enligt följande:

Utvändiga ytor

- Slipa ytan med fint slippapper och skrapa bort eventuellt framträngande kåda.
- Tvätta med en trasa indränkt i lacknafta.
- Laga ev sprickor t ex i hörnfogar eller vid fönsterbleck med plastisk fogmassa.
- Stryk träytorna med pigmenterad alkydlasyr med hjälp av en trasa eller pensel.

Invändiga ytor

- Normalt krävs här endast rengöring i form av tvättning med vatten och mildt rengöringsmedel.
- Vid eventuell ommålning görs först en lätt slipning med fint slippapper varefter ytan stryks med opigmenterad klarlack.

SKÖTSEL AV BESLAG OCH TÄTLISTER

För att fönster ska fungera tillfredsställande skall beslagen rengöras och smörjas minst en gång om året. Spanjolettens låskolvar, låshus och gångjärn smörjs med tunn siliconolja eller annan vattenfri olja. Tätlistor ska hållas rena och hela. Skadade lister ger luftläckage och ska bytas.

Smörjning av gångjärn

1. Öppna gångjärnets "hatt" och applicera smörjmedel direkt på insexskruven.
2. Skruva åt insexlåskruven och stäng hatten.

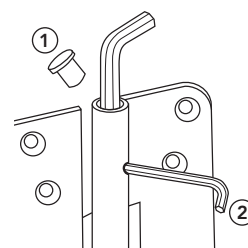


Fig 6:1

RENGÖRING AV ENERGIGLAS

Ta hänsyn till följande:

- Undvik att vidröra glasytan med fingrar eller smutsiga handskar.
- Använd flytande fönsterputsmedel, mycket vatten och mjukt luddfritt tyg eller gummiskrapa.
- Svåra fläckar kan tas bort med industrisprit eller aceton.
- Mild metallpolish kan användas för att avlägsna andra fläckar. Notera dock att medlet ska tvättas bort med industrisprit och använd därefter fönsterputsmedel.
- Använd aldrig vassa metallföremål eller stålull vid rengöringen.

SKÖTSEL AV SJÄLVRENGÖRANDE GLAS

För optimal funktion, följ nedanstående anvisning:

1. När fönstret är nyinstallerat bör glaset rengöras utvändigt enligt nedan. Låt därefter glasytan få ca en vecka på sig att aktiveras.
2. Tvätta glaset med ljummen tvällösning och mjuk trasa. Skölj med vatten och torka torrt med ren och luddfri trasa. Om fönsterskrapa används, se till att inga metalldelar kommer i kontakt med glaset!
3. Färgstänk avlägsnas med mjuk trasa och denaturerad sprit, lacknafta el.dyl.
4. Använd inte rengöringsmedel med slipverkan, rengöringskrämer eller specialprodukter.
5. Regelbunden rengöring är normalt inte nödvändig under förutsättning att regnvatten kommer åt att skölja bort smutsen. Vid längre perioder av torr väderlek; skölj glaset med slang och låt det torka naturligt.

BRUKSSKEDET

KONDENS

Kondens på fönstrets insida

Kondens på fönstrets insida uppkommer då varm och fuktig rumsluft kyls ned vid en kall glasyta och avsätts i form av imma eller vattendroppar på glaset. I ett nybyggt hus finns under lång tid kvarvarande fukt från inbyggda byggmaterial, så som byggfukt, som lätt ger upphov till kondens. Fukten försvinner med tiden men kan upphöra snabbare genom vädring.

Otillräcklig eller icke fungerande ventilation ger även upphov till kondens på fönster. Djupa fönsternischer och fönsterbänkar liksom täta gardinarrangemang kan hindra värmen från radiatorer att strömma upp utefter fönstret och värma glasytan. Fönsterbänkar bör därför monteras med en springa mellan fönstret och fönsterbänken, se fig 8.

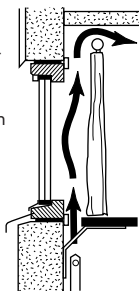


Fig 8

Risken för kondens minskar hos fönster, som monterats med glasets insida långt in mot rummet. Genom att höja rumstemperaturen minskar kondensrisken medan sänkt rumstemperatur nattetid ökar risken.

Kondens på fönstrets utsida

Under perioder av hög luftfuktighet och när temperaturskillnaderna mellan natt och dag är stora (framför allt under höst och vår) finns det risk att utvändigt kondens (imma) och i vissa fall iskrystaller bildas på välisolerade fönster med begränsad sikt som följd. Det är ett naturligt fenomen som uppstår på grund av att fönstret isolerar så effektivt att nästan ingen rumsvärme läcker ut genom fönstret. Kondensen uppstår i regel på natten och försvinner under morgontimmarna när glaset efterhand värms upp utifrån.



Fig 9

Vissa platser och lägen gör fönstren mera utsatta för kondensbildning. Avsaknad av buskar och träd som skärmar av framför fönstret, inget eller litet takutsprång ovanför, placering långt ut i fasaden etc är några faktorer som kan ha betydelse. Likaså om fönstret sitter i en fuktig omgivning tex riktat ut mot ett vattendrag eller annan fuktig plats. se fig 9.

Risken för denna typ av kondens minskar alltså om glaset är avskärmat mot himlen, tex av träd eller buskar eller av markiser. Något högre rumstemperatur de nätter då risk för utvändigt kondens föreligger verkar också förebyggande. Om fönstret vid monteringen placeras så långt in i fasaden som möjligt, minskar detta också kondensrisken.

FELANMÄLAN

Transportskada eller brist/fel i leverans

Transportskada eller fel i leveransens omfattning skall anmälas enligt anvisningarna under rubriken LEVERANSMOTTAGNING, senast fyra dagar efter leverans.

Övrig felanmälan

Fel på produkten som upptäcks därefter, eller som upptäcks av annan, tex vid besiktning, skall anmälas till inköpsstället senast två månader därefter. Elitfönsters ansvar härvid är vad som framgår under rubriken GARANTI och vad som följer av lag.

GARANTI

Garantiåtagande och omfattning

Under förutsättning att ovanstående anvisningar om lagring, montering, skötsel och underhåll följs lämnar Elitfönster garanti i enlighet med ABM 92, § 17 enligt följande:

”Om inte annat föreskrivs i övriga avtalshandlingar ansvarar säljaren för fel i varan som framträder inom två år från varans avlämnande. Har varan levererats till ett projekt för vilket slutbesiktning skall ske, räknas angiven tid från den dag projektet blivit godkänt. Säljaren är inte ansvarig enligt första stycket om han gör sannolikt att felet beror på en olyckshändelse eller därmed jämförlig händelse eller bristfällig lagring, hantering eller montering av varan eller på annat förhållande som kan hänföras till köparen”

Under förutsättning att ovanstående anvisningar om lagring, montering, skötsel och underhåll följs, lämnar Elitfönster dessutom 10 års garanti i Sverige på impregnerade och i fabrik ytbehandlade fönster och fönsterdörrar med isolerglas. Garantin har följande omfattning:

- Mot rötskador i produktens virkesdelar
- Mot kondens mellan glaset i isolerrutor
- På fönstrets inklusive beslagens funktion

Förlängd garanti mot röta

Elitfönster AB lämnar utöver de garantier som beskrivs ovan, 30 års garanti mot rötskador i fönstrets virkesdelar på produkter ur serierna Elit Extreme och Elit Secure.

För fönster i objekt som slutbesiktigats gäller datum för slutbesiktning. För fönster i icke slutbesiktigade byggnadsobjekt räknas denna garantitid från fakturans datum.

MILJÖSKYDD

För närmare studier av fönstrets miljöegenskaper hänvisar vi till Elitfönster byggvarudeklaration upprättade i enlighet med anvisningar från Byggsektorns Kretsloppsrad.

Deklarationerna kan på begäran erhållas från Elitfönster.

Vid destruktion av större mängder utranterat virke var god kontakta kommunens miljökontor.



Elitfönster AB Box 153 574 22 Vetlanda
Tel: 010-451 40 00 Fax: 010-451 40 01

Elitfönster AB 360 73 Lenhovda
Tel: 010-451 40 00 Fax: 010-451 40 02

info@elitfonster.se www.elitfonster.se



Skötselråd fönsterbänkar i natursten

Rengöring och underhåll

Avtorkning med fuktig trasa är den rengöring som behöver göras vid t.ex. veckostädningen. Ytbearbetningen är nästan alltid polerad och denna yta är särskilt känslig för sura vätskor, det är därför mycket viktigt att torka upp vattenspill och överloppsvatten från blommornas krukor.

Renovering

Mekaniska skador kan ofta lagas med en polyestermassa med stenmjöl som infärgats till med stenen överensstämmande kulör. Större skador lagas genom att stenbit infälles och fästes med härdplastlim och ev. dubbar. Spräckta skivor kan ofta sammanfogas med härdplast. Ibland är det nödvändigt att armera stenens undersida med polyesterplast och glasfiber. Detta måste utföras på stenhuggeri.

Fläckborttagning

Stearin från ljus och marschaller är mycket svårt att ta bort. Avlägsna mesta möjliga mekaniskt, skrapa med kniv och/eller rakblad. Använd sedan terpentin i pastaförfarande (terpentint som blandas med gips till en smidig gröt). Eftertvätta med bensin, ev. också i pastaförfarande. Bäst effekt erhålles med blyfri motorbensin.

Efterbehandling

Polerade och i vissa fall även finslipade ytor kan ha etsats vid rengöring eller av annan orsak. Stenen måste då efterbehandlas för att uppnå rätt ytfinhet. Det bästa resultatet uppnås om stenen kan bearbetas maskinellt på ett stenhuggeri, men i vissa fall kan gott resultat erhållas även vid behandling för hand.

- Ytans jämnhet måste först återställas genom slipning. Ofta räcker det att mycket fina slipmedel användes, t. ex. nylonskurduk (typ Scotch-brite) eller pimpstenspulver. I båda fallen bör slipningen ske med tvålatten.
- Pimpstenspulvret läggs lämpligen på en tvålfuktad trasa. På grövre ytor (än polerad) kan stålull användas, gärna med tvålatten eller tvålstålull.
- En polerad ytas glans kan sedan återställas med olika polérmedel. Ett vanligt sådant medel går under handelsnamnet Stenglans. Det innehåller olika hartser och vaxer lösta i ett lösningsmedel. Medlet läggs på tunnt och glansen poleras upp med mjuk trasa eller polérrondell i bormaskin. Överdoserering ger lätt en kladdig yta. Bivax löst i lacknafta kan också användas på liknande sätt. Observera att bivaxet måste finfördelas för att det inte ska ta orimligt lång tid innan det löser sig.
- Även möbel- bil- och golvpulish av högglanstyp kan användas. Arbetsförfarandet måste utprovas från fall till fall. Möbelpulish som innehåller spindelolja kan dock ge gulfärgning åt ljus sten.

Lås, nycklar och posthantering

Genom att sköta om låsen till din bostad kommer de att fungera under en lång tid. Skötselanvisningar för låscylinder och nycklar finns på nästa sida från leverantören.

Nycklar

Kontrollera de nycklar som används ofta, de slits med tiden. Om du vill beställa fler nycklar till din bostad, kontakta den som är säkerhetsansvarig i din bostadsrättsförening för information om hur du går till väga. Det är viktigt att du visar kontraktet för bostaden och legitimation så att ingen obehörig får tillgång till nycklar.

Posthantering

Posten levereras till din postbox i husets entré.

Tidningshållare

Tidningen levereras till en tidningshållare utanför din dörr.

Kodlås

Trapphusentréerna är försedda med kodlås. Läs mer under fliken "Kodlås till porten".

Under garantitiden år 1-2 gör du i första hand en felanmälan till JM Kundservice vid fel på lås eller porttelefon. Under garantitiden år 3-5 och efter garantitiden kontaktar du din styrelse. Se även flik Felanmälan.

Underhåll och service

Att lås liksom andra mekaniska produkter förslits är ett obestridligt faktum. Detta innebär att låsenheten behöver en regelbunden översyn om en mjuk och säker stängning/öppning ska erhållas.

Underhållsavtal

För att säkerställa låssystemets funktion ska underhåll utföras i enlighet med rekommendationer i leveranshandlingar och underhållsplan. ASSA AB rekommenderar att ett separat underhållsavtal tecknas mellan systemägare och Servicestation.

Låshus/slutbleck

Smörjning av låshus rekommenderas minst två gånger per år. Smörjning med fett, som har bra vidhäftningsförmåga, på låshusets fallkolvar: ASSA låsfett. Smörjning av fallens glidyta på slutbleck: ASSA låsfett. Vid behov – smörjning av låshusets inre rörliga delar: ASSA låsfett.

Låscylinder

Smörjning av låscylinder rekommenderas varje halvår eller efter 5 000 öppningar med ASSA Låsspray. Inför vintersäsongen rekommenderar ASSA en extra smörjning med ASSA Låsspray i alla låscylindrar som sitter i ytterdörrar. Detta för att förebygga funktionsstörningar på grund av eventuell kondensbildning/frysning.

Nycklar

Nycklar med hög nyttjandefrekvens slits och bör bytas ut vid försämrad öppningsförmåga.

ASSA Lock Cleaner

Rengöringsmedel och islösare för cylinderlås. Den löser snabbt och effektivt upp föroreningar. Antifrost – löser och förhindrar isbildning. Avsluta med att smörja cylindern med ASSA Låsspray för problemfri funktion och ökad livslängd.

ASSA Låsspray

Smörjmedel som väsentligt ökar låsets funktionssäkerhet och livslängd. Rengör först med ASSA Lock Cleaner vid isbildning eller smuts. Effektivt – små mängder ger snabbt resultat. Snabbtorkande.

Varning!

Använd aldrig olja eller grafit i låscylindrar. Fett och olja förorsakar funktionsstopp och bekar ihop låscylindern. Vid upprepade funktionsstörningar i låscylindrarna alternativt trög nyckelfunktion kontakta din Servicestation.

Fasaden

Den yttre miljön i ditt bostadsområde påverkas i stor utsträckning av utseendet på byggnadernas fasader. Förutom att vara en del av husets exteriör är fasaden också en viktig detalj i det klimatskal som skyddar ditt hus från yttre faktorer, såsom vatten och vind.

För att säkerställa en hög standard och rätt kvalitet arbetar vi med omfattande kvalitetssystem under byggtiden eftersom noggrannhet i utförandet är avgörande för att uppnå ett gott resultat. För att upprätthålla funktion och utseende är det av stor vikt att du som boende är varsam och inte skadar fasaden. Eftersom det är bostadsrättsföreningen som äger huset måste styrelsen godkänna all typ av håltagning (exempelvis för belysning, vädringsstång eller vägghängda blomkrukor) i fasaden.

Putsad fasad

Vi har många års god erfarenhet av putsade fasader. Fasaden har ett tätskikt som säkerställer att fukt inte kan tränga in i väggen, gör därför inte hål i putsen. Håltagning i fasaden måste alltid godkännas av styrelsen och utföras av en behörig person. Punkteras tätskiktet utan erforderlig tätning kan fuktskador uppstå.

Snö på balkongen eller terrassen

För att undvika skador på fasad och balkongdörrar är det viktigt att du håller undan stora snömängder närmast huset. Var uppmärksam på var du lägger snön så att du inte skadar människor, andra balkonger, terrasser eller belysningsstolpar på gården. Prata med din styrelse hur ni på bästa sätt ska sköta snöröjningen.

Under garantitiden år 1-2 gör du i första hand en felanmälan till JM Kundservice om du misstänker att det uppstått en skada på fasaden. Under garantitiden år 3-5 och efter garantitiden kontaktar du din styrelse. Se även flik Felanmälan.

Balkong och uteplats

För att göra balkongen lite extra trevlig är det många som sätter sin personliga prägel på balkongen. Inred din balkong med eftertanke och var aktsam med husets fasad. Vill du sätta upp blomlådor så gör det på insidan av balkongräcket.

Markiser

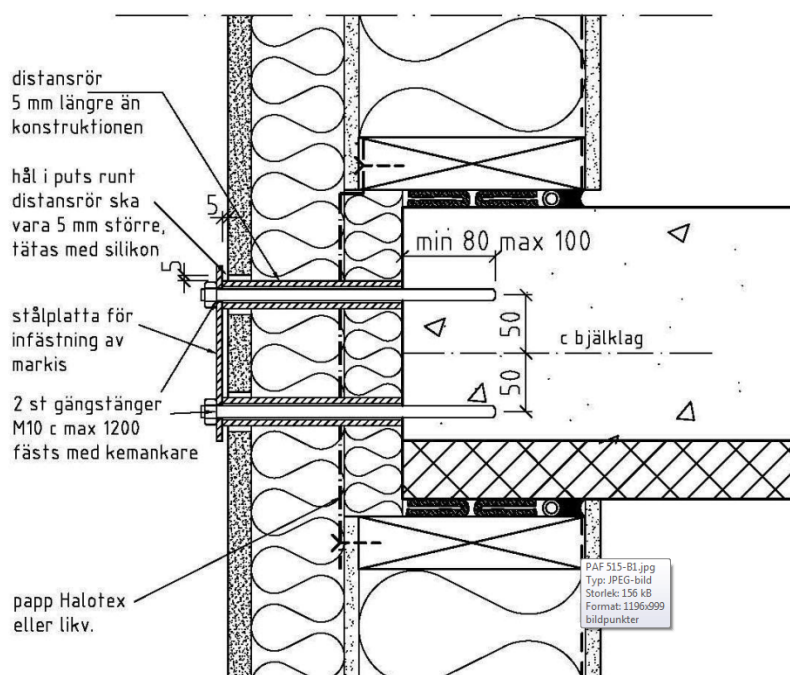
Om du vill sätta upp en markis ska den passa till huset och du behöver godkännande av bostadsrättsföreningens styrelse. Styrelsen har tillsammans med arkitekten tagit fram kulör och utformning på markiser i din förening.

Din styrelse har beslutat att följa arkitektens val av markiser och balkonginklädnad:

Fabrikat: Sandatex

Färg: 407/151 S 6500-N Ljusgrå

Anlita en behörig montör. Montage ska ske enligt skissen nedan.



OBS! Igh 11501 och 21401 har delvis vägg mot trapphus och hiss på terrassen, där saknas bjälklagskant att fästa in markisfästet i. Se brf:s relationsritningar för infästning.

Inglasning av balkong

För att få glasa in en balkong krävs bygglov från kommunen och godkännande från bostadsrättsföreningens styrelse. Enligt detaljplanen får inte balkonger mot parken glasa in, parken anses fortsätta längs gångvägarna på båda sidor om brf Sagoskogen.

Uteplats

Om du har lägenhet i markplan ansvarar du själv för att sköta om växter och markbeläggning inom din uteplats. Kontakta din styrelse om du har några frågor.

Weland skötselinstruktion

Handhavandebeskrivning, balkonger och räcken



ALUMINIUM
WELAND

Weland Aluminium handhavandebeskrivning

	Sid
Balkong (aluminium)	3
Räcke (anodiserat)	4

Övrig information

- Weland Aluminium ansvarar endast för produkter som levererats av Weland.

OBS!

Bilder i denna broschyr är endast principbilder.

Grattis till en Weland Aluminiumprodukt

I denna skötselinstruktion har vi sammanställt tips och råd på rengöring och underhåll för att förlänga livslängden på produkten.

Beroende på olika materialegenskaper finns olika krav på underhåll för att livslängd och garantier skall gälla.

Anmärkningar, upptagna som inte reklamationsbara i denna skötselanvisning, är materialleverantörens eller branschspecifika regler och därmed inte påverkingsbart från Weland Aluminium.





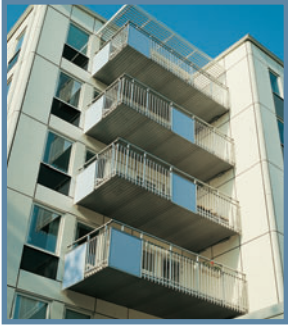
Balkong (aluminium)

Aluminiumbalkongen från Weland Aluminium är uppbyggd av en helt underhållsfri aluminiumprofil, samt gavelprofiler i rostfritt stål eller aluminium. Balkongen kan sopas eller under våren / sommaren spoljas med vatten. OBS! Inga frätande kemikalier eller salt (vintertid) får förekomma. Trasmattor, plastmattor (typ plastgräs), bastmattor, heltäckningsmattor som binder fukt/vatten rekommenderas ej.



Anm:

I aluminiumprofilerna kan färgskiftning förekomma, beroende på lagring (före montage) eller ojämn miljöpåverkan. Dessa skiftningar jämnar oftast ut sig med tiden. Vid vissa bocklinjer i de rostfria detaljerna kan ibland en rand uppstå. Detta är inget som påverkar livslängden (resultat av en prägling efter bockverkyget).



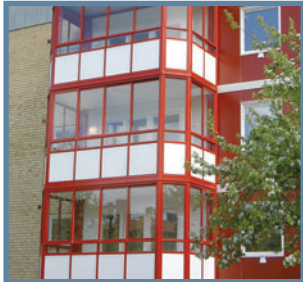
Räcke (anodiserat)

Weland aluminiumräcke levereras alltid med profilerna anodiserade eller lackerade. Anodiserat räcke kan tvättas med vatten och svagt tvättmedel/tvållösning. Inga frätande eller starka kemikalier får förekomma. Detta gäller även skivmaterial typ Perstorp. Anodiseringen är väderbeständig och bibehåller sin ytfinish.



Anm:

Kapsnitt efterbehandlas ej.



Glas i balkongräcken och balkonginglasningar

Glas i balkongräcken eller balkonginglasningar bör rengöras i samma omfattning som fönster, ca 1 gång varannan månad eller oftare om så erfordras. Glasen rengörs med fönsterputs- eller handdiskmedel och vatten. Även ingående aluminiumprofiler och räckesstolpar (anodiserade eller pulverlackerade) rengörs på samma sätt.

Welands inglasningssystem är att betrakta som ett vindskydd för att förlänga vår- / höstsäsong samt att sänka ljudnivån vid hårt trafikerade vägar. Ett balkonginglasningssystem får aldrig betraktas som ett uterum. Det bör därför inte inredas med permanent golv eller mattor som kan skadas vid vattenintrång.



Anm:

Regnvatten i kontakt med färsk betong eller cementfog blir starkt alkaliskt. Vatten, som rinner eller stänker på glasen, bör snarast avlägsnas för att skador inte skall uppstå på glasen. Detta gäller även för ingående aluminiumprofiler och räckesstolpar (anodiserade eller pulverlackerade).

Glas, som skadas på detta sätt, är inte påverkbart av glasleverantören och är därför inte reklamationsbart.



WALUMINIUM
WELAND

Weland Aluminium AB
Gåvetorp • 342 92 Alvesta
Tel. 0472-445 00 • Fax 0472-400 29
info@welandalumi.se • www.welandalumi.se

Leverantörsregister

Här finns en förteckning över leverantörer till produkter i din bostad. En fullständig förteckning över de produkter som används vid byggandet av huset finns hos din styrelse.

Produkter	Leverantör
Badrumsinredning	Aspen www.aspenbad.se
Balkonginglasning	Weland www.welandalumi.se
Blandare	Tapwell www.tapwell.se
Brandvarnare	Marelco www.marelcovinga.se
Duschväggar	Inr AB www.inr.se
Dörrar	Jeld-Wen www.jeld-wen.se
Golvbrunn	Purus Group www.purus.se
Fönster och balkongdörrar	Elitfönster AB www.elit.se
Fönsterbänkar	Stenentreprenad i Hesselholm www.stenentreprenader.se
Kakel och klinkerplattor	Höganäs kakel www.cchoganas.se
Kökssnickerier och garderober	Myresjökök www.myresjokok.se
Låsservice	Swesafe www.swesafe.se
Parkettgolv	Tarkett Sverige AB www.tarkett.se
Radiatorfilter	Dinair AB www.dinair.se
Skjutdörrsgarderober	Elfa Lumi www.elfa.com
Spiskåpa	Franke AB www.franke.se

Tapeter

Boråstapet www.borastapeter.se

Eco Tapeter AB www.eco.se

DécorMaison www.decormaison.se

Flügger Färg www.flugger.se

Vitvaror

Siemens www.siemens-home.se

Garantier och rutiner för felanmälan i din bostad

Du bor i en bostadsrättsförening som har entreprenadavtal med AB Borätt ett dotterbolag till JM och genom avtalet har du garanti på material och arbete som utförts i din bostad.

Garantin gäller under fem år på allt arbete och material som ingått i Borätts entreprenad utom på vitvaror, blandare/VS-armaturer, invändiga målningsarbeten och tapetseringar som har två års garanti. Garantitiden gäller från det startdatum som fastställts vid slutbesiktning.

År 1-2 (se även nästa sida)

Under de två första åren utför Borätt genom moderbolaget JM drift- och underhåll i fastigheten. Felanmälningar görs av både bostadsrättsföreningens styrelse och boende till JM Kundservice. Strax innan två år har passerat från garantitidens startdatum genomför JM en garantibesiktning av hela entreprenaden.

År 3-5

Fel som täcks av garantin under denna period anmäls av medlemmarna till bostadsrättsföreningens styrelse. Styrelsen reklamerar vidare till JM.

Allmänt

Vid en reklamation tar JM ställning till om felet omfattas av garantin, eventuellt sker detta efter viss undersökning/utredning. Fel och skador som beror på bristande underhåll, felaktig skötsel eller förslitning omfattas inte av garantin. Fel och skador som orsakats av yttre påverkan omfattas inte heller av garantiåtagandet. Exempelvis ingår inte normal justering av dörrar och fönster eller åtgärder enligt underhållsplan i garantiåtagandet. JM har rätt att avhjälpa fel på allt som ingått i entreprenaden. Innan bostadsrättsföreningen påbörjar reparationer av det som anses vara garantifel ska JM kontaktas i frågan.

Felanmälan år 1-2

Vitvaror

Vid fel på vitvaror i bostaden kontakta din vitvaruleverantör direkt, BHS Home Appliances AB på telefon 0771-11 22 77.

Uppge alltid vad felet är samt namn, adress, telefon, E-nr och FD-nummer (var du hittar dessa nummer för respektive produkt anges i bruksanvisningen).

Tv, telefoni och dator

Om du får problem med TV-, telefon- eller Internetanslutning se instruktion under fliken "Tv, telefoni och dator".

Hiss

Vid fel på hissen, kontakta leverantören Kone direkt på telefon 020-72 20 20.

JMs Kundtjänst

Tel. 020-731 731

E-mail: kundservice@jm.se

Öppettider: Mån-Fre 07.00-16.00

Jour

Vid akuta fel efter kontorstid, dvs efter 16.00 på vardagar samt helger, kontakta juren på telefon 08-657 64 64.

Detta bör undvikas och ska endast ske:

- Vid fel eller haveri där det finns risk för följdskador (exempelvis vid vattenläckage).
- Vid andra brådskande fall, exempelvis om värmeanläggningen inte fungerar vintertid.

OBS!

Jour uttryckning för icke akuta fel, debiteras den som anmält felet. Om du själv orsakat felet (t.ex. stopp i avloppet) blir du betalningsskyldig.

Sortera rätt så förbättrar du boendemiljön!

I Annedal samlas hushållens restavfall, matavfall och tidningar in med hjälp av ett sopsugssystem. Övrigt avfall ska inte slängas i sopsugens nedkast. Avfall som felaktigt slängs i sopnedkast, till exempel kartonger och wellpapp kan orsaka stopp. Varje stopp kostar mycket pengar. Dessutom bidrar det till att sopor blir liggande på marken bredvid nedkasterna och boendemiljön försämras.



Restavfall – grå lucka

Restavfall slängs i vanlig plastpåse, väl knuten.

Med restavfall menar vi material som inte kan sorteras enligt informationen nedan, exempelvis: kuvert, kattsand, dammsugarpåsar med mera.



Matavfall – grön lucka

Matavfall slängs i speciella papperspåsar, förslutna enligt anvisning på påsen.

Matavfallspåsar finns att hämta i container utanför Baltichuset på Annedalsvägen 37. Koden till containern är 1967.



Tidningar – blå lucka

Tidningar, tidsskrifter, reklamblad och papper ska slängas en bunt i taget.

Observera att eventuell plast- eller papperspåse som tidningarna förvarats i ska slängas som restavfall.

Förpackningar av papper, plast, glas och metall

Förpackningar ska sorteras och slängas i din fastighets källsorteringsrum alternativt på närmaste återvinningsstation. Förpackningar av papper, plast och metall ska inte slängas i sopnedkast!

Grovavfall

Grovavfall såsom möbler, julgranar, stekpannor och andra skrymmande föremål ska slängas i din fastighets källsorteringsrum alternativt lämnas in på återvinningscentral. Grovavfall ska inte slängas i sopnedkast!

Farligt avfall

Farligt avfall ska sorteras och slängas i din fastighets källsorteringsrum alternativt lämnas in på återvinningscentral. Farligt avfall ska inte slängas i sopnedkast!

När julen städats ut kan julens rester återvinnas och hitta nya platser i kretsloppet.

Läs mer på Stockholms stads hemsida: <http://www.stockholm.se/julsopor>

För mer information om hantering av avfall, läs på Stockholms stads hemsida:

<http://www.stockholm.se/avfall>